

DXP 6800 Pro

Product Concept:
Collaboration Hub with a Powerful Processor

Key Differentiators

- Dual 10GbE Ports:**
Aggregate into 20G bandwidth, enabling download speeds up to 2500MB/s.
- 6-Bay, 196TB Storage:**
Massive capacity for all your data needs.
- 12th Gen Intel® Core™ i5 Processor:**
10 cores, 12 threads for a significant leap in processing power.
- Expandable 8GB DDR5 Memory:**
4800MHz DDR5 ensures faster processing and enhanced system performance.

Target Audience

Heavy users
small business/studio

Specs	
CPU Model	1235u
RAM	64GB
Flash Memory	SSD 128GB
SATA Drive Bays	6
LAN Ports(RJ45)	2x10GbE
M.2 SSD Drive Slots	2
RAID	JBOD/Basic/0/1/5/6/10
Maximum Storage	196TB
HDMI	8K 60Hz
Thunderbolt™ 4 Ports	2

Storage drives sold separately.

Dual
10GbE
Network Port

Up to 196TB
Storage disks are not included.

Intel Core i5
Processor

intel.
CORE
i5

One, All-Inclusive App

Professional
Data Security

Smart Classification
& Search

Dual
Thunderbolt 4
Ports

Expandable
8GB DDR5
Memory

UGREEN NASync Series
3-Year Warranty

Professional Data Security



UGREEN



NASync DXP6800 Pro Network Attached Storage

User Manual | Benutzerhandbuch | 用户手册

HDMI™

HIGH-DEFINITION MULTIMEDIA INTERFACE

The terms HDMI, HDMI High-Definition Multimedia Interface, HDMI trade dress and the HDMI Logos are trademarks or registered trademarks of HDMI Licensing Administrator, Inc.

Note: Images and information may vary due to product improvements, please refer to the actual product.
If necessary, please contact us to obtain the latest version of the manual.

Hinweis: Bilder und Informationen können aufgrund von Produktverbesserungen variieren, bitte beziehen Sie sich auf das tatsächliche Produkt.
Falls erforderlich, kontaktieren Sie uns bitte, um die neueste Version der Gebrauchsanweisung zu erhalten.

由于产品升级，图示、参数等信息和实物略有差异，请以实物为准。
如有需要，可联系我们获取最新说明书。

Contents

About the DXP6800 Pro	1
Instructions Before Use	1
Package Contents	2
Product Overview	3-4
Unlocking Hard Drive Tray	5
Installing 3.5-inch Hard Drives	5-6
Installing 2.5-inch Hard Drives	7-8
Installing M.2 SSDs	9-11
Installing Memory Module	12
Installing PCIe Expansion Cards	13-16
Powering On	17
Indicator & Buzzer Description	18
Web Client—Binding & Settings	19
Phones/Tablets & Other Devices—Binding & Settings	20
Device Sharing	21
Reset Network & Password	21
Features Description	22-23
Notices	23
WARNING	24-25
Specifications	26

Inhalt

Über den DXP6800 Pro	27
Anweisungen vor dem Gebrauch	27
Inhalt der Verpackung	28
Produktübersicht	29-30
Entriegeln des Festplatteneinschubs	31
Installation von 3,5-Zoll-Festplatten	31-32
Installation von 2,5-Zoll-Festplatten	33-34
Installation von M.2-SSDs	35-37
Installation vom Speichermodul	38
Installation von PCIe-Erweiterungskarten	39-42
Einschalten	43
Beschreibung der Anzeige und des Summers	44
Webclient – Bindung und Einstellungen	45
Handys/Tablets und andere Geräte – Bindung und Einstellungen	46
Gerätefreigabe	47
Netzwerk und Passwort zurücksetzen	47
Einführung der Funktionen	48
Hinweise	49-50
WARNUNG	50
Spezifikationen	51

目 录

产品简介及用前须知	52
包装清单	53
产品展示	54-55
解锁硬盘托架	56
安装 3.5 英寸硬盘	56-57
安装 2.5 英寸硬盘	58-59
安装 M.2 硬盘	60-62
安装内存条	63
安装 PCIe 扩展卡	64-67
设备开机	68
指示灯及蜂鸣器说明	69
电脑 Web 端一绑定与设置	70
手机/平板电脑等设备一绑定与设置	71
分享设备	72
重置网络和密码	72
特色功能介绍	73-74
注意事项	74
安全警示	75
产品参数	76

Next-Level Storage.
Limitless Possibilities.

About the DXP6800 Pro

The DXP6800 Pro is a network-attached storage device designed for personal users, home offices, studios, and small businesses. The device works as an intelligent data management center where users can store and access data via multiple terminal devices, such as smartphones, laptops, tablets, and TVs, anywhere there is network access.

Included are a wide range of multimedia applications for you to easily enjoy photos, music, and videos. Access, share, and sync your data effortlessly from anywhere, anytime, and on any device. Additionally, a variety of productivity tools are available to create a seamless working flow for collaboration and enhance work efficiency.

Dual high-speed, 10 Gigabit Ethernet ports with PCIe expansion slot boost application performance and system functionality. With the scalable design, you can expand the storage capacity based on your needs. Top-of-notch safety, high-performance, and easy scalability, this device is here to provide you with a next-generation data management experience.

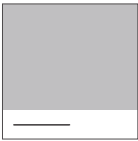
Instructions Before Use

- In order to ensure data transmission efficiency, it is recommended to use a router or switch with 10-Gigabit LAN ports or higher and to connect the NAS using the included Ethernet cable (CAT7 or higher).
- It is recommended to use new hard drives. When installing ANY drive(s), the NAS system will format the drive, erasing ALL existing data. Ensure any important data is backed up prior to installation.
- Please only use the original power cable, or a safety-certified power cable, that meets the power specifications for this device.
- Do not insert or remove hard drives when NAS device is on. If necessary, please turn off the device first by using the app to prevent potential file loss, data corruption, or drive damage.
- ONLY update firmware with a stable power supply. Do NOT disconnect the power supply during the update process.
- After unbinding the device, all data will be removed and can NOT be retrieved. Ensure data is backed up appropriately before unbinding the device.

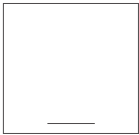
Package Contents



1×Network Attached Storage



1×User Manual



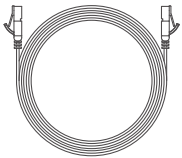
1×Warranty Card



2×Hard Drive Tray Key



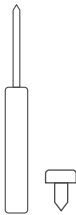
1×Power Cable



2×Ethernet Cable (CAT7)

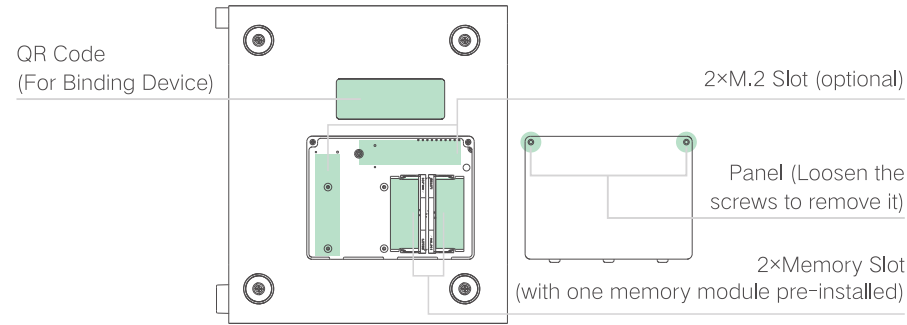
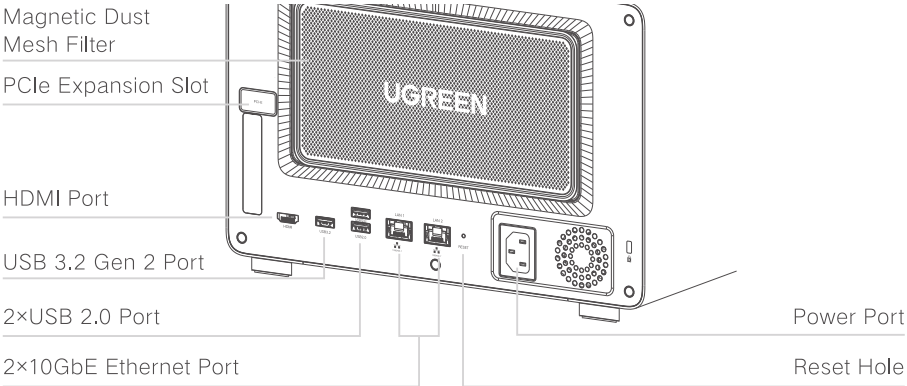
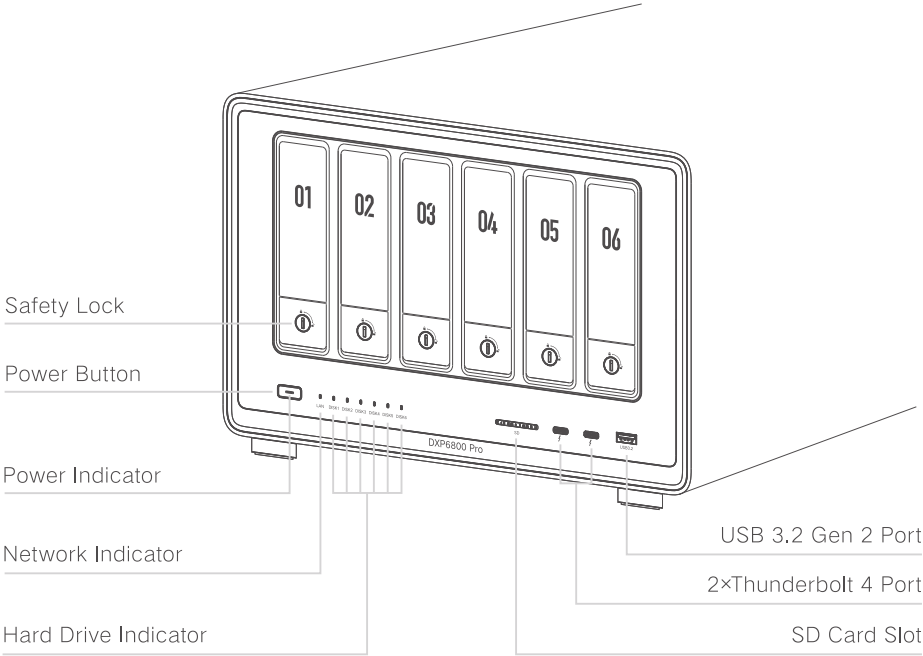


2×SSD Silicone Pad (For Thermal Conduction)



Screws & Screwdriver

Product Overview

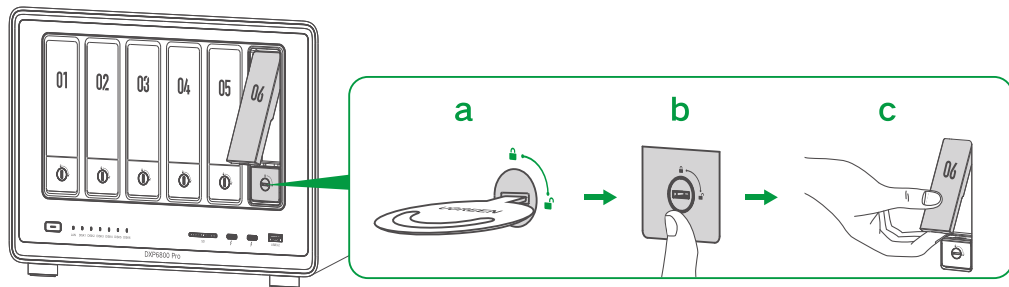


Warning

Before inserting or removing any hard drive (including M.2 SSDs) / memory module, please power off the system completely: turn off NAS and disconnect it from power supply.

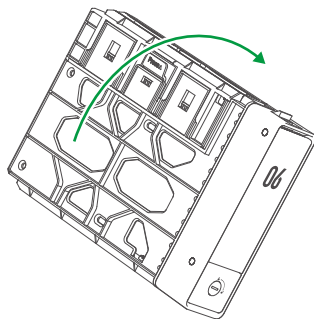
Unlocking Hard Drive Tray

Use the key to unlock the hard drive tray, and press the buckle to pop the handle out, then pull the tray out.

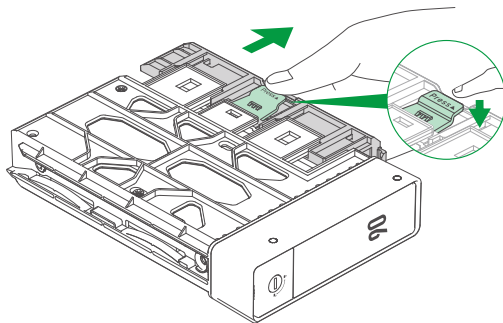


Installing 3.5-inch Hard Drives (No Screwdriver Required)

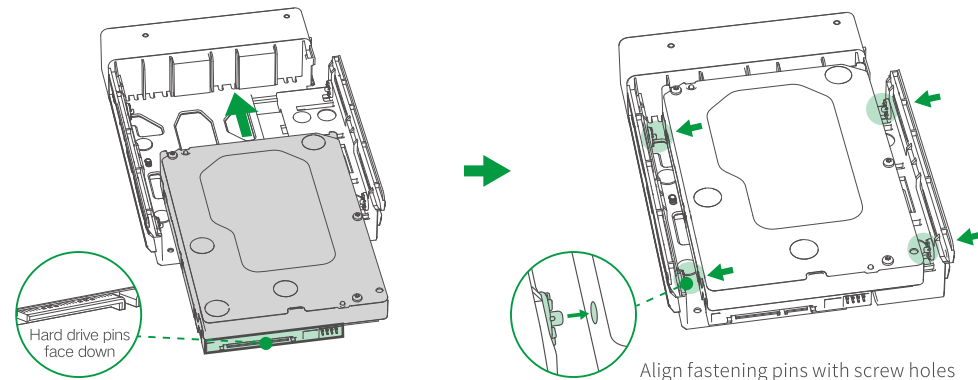
1. Flip drive tray: Flip tray to the back.



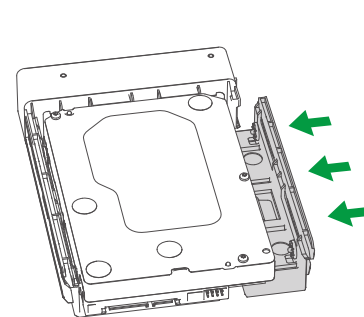
2. Pull the clamp arm: Press the buckle marked with the "Press" icon to pull the arm.



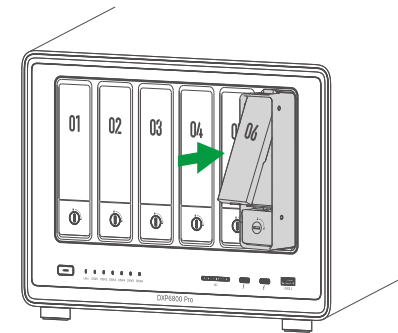
3. Install the drive: Place drive on the tray. Ensure the four fastening pins on the tray (two on each side) are aligned with the screw holes on the drive.



4. Secure the drive: Push back the clamp arm to secure the drive.

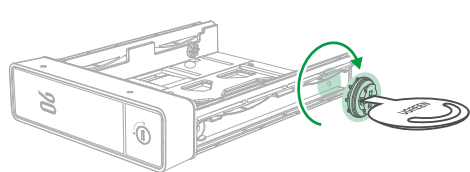


5. Load the tray into the bay: Insert the loaded drive tray into the empty drive bay and lock it.

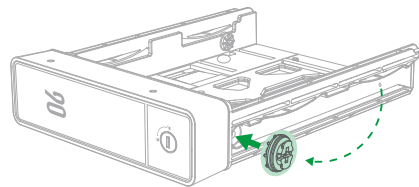


Installing 2.5-inch Hard Drives (Screwdriver Required)

- 1. Remove the fastening pin:** Use the drive tray key to move the rear end fastening pin into the fixed hole near the tray.

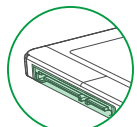


Remove fastening pin on the rear end

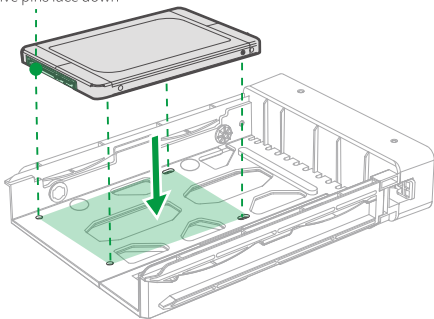


Attach it to the hole near the tray head

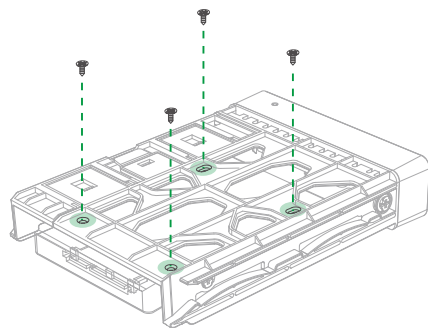
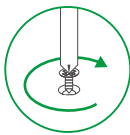
- 2. Install the drive:** Place drive on the tray. Ensure the holes on the bottom of the drive are aligned with the holes on the tray.



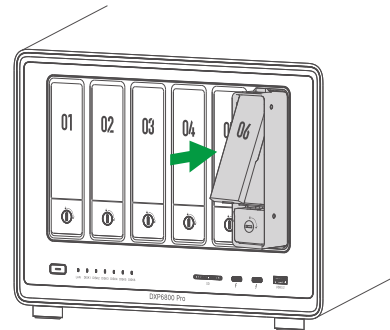
Hard drive pins face down



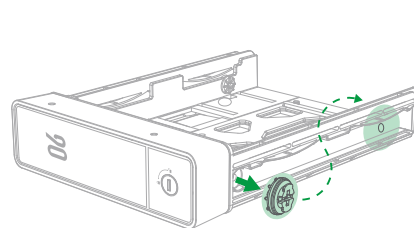
- 3. Secure the drive:** Flip tray to the back, tighten the screws to secure the drive in place.



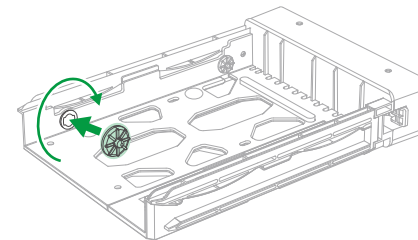
- 4. Load the tray into the bay:** Insert the loaded drive tray into the empty drive bay and lock it.



For installing 3.5-inch hard drives, please remember to move the fastening pin back to the rear end.



Remove the pin from the hole near the tray head



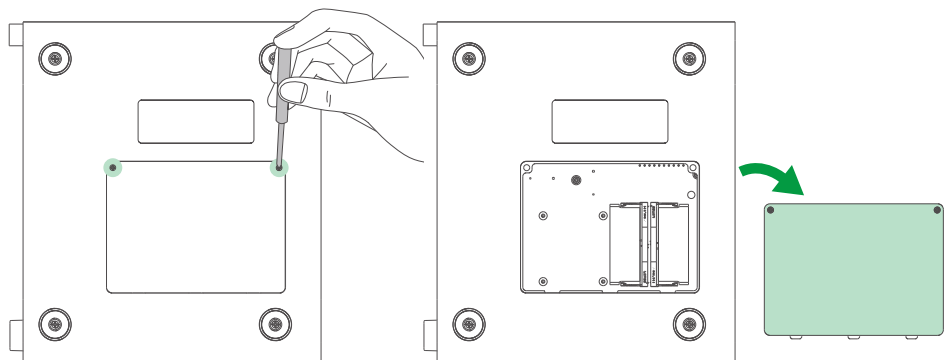
Attach it from inside of the drive tray
Rotate it clockwise to lock it in place

Installing M.2 SSDs (Optional)

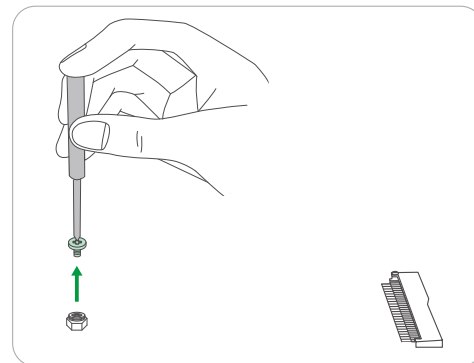
What does installing an M.2 SSD do?

M.2 SSDs can be used as a normal storage drive or as a read/write cache to improve reading and writing performance of random data.

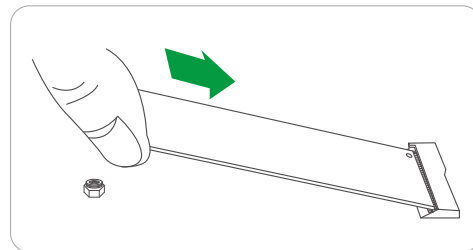
1. Power off the NAS device, then turn it over. Loosen the screws and remove the bottom panel.



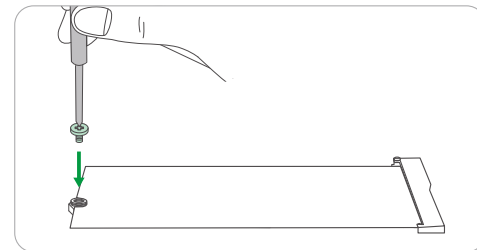
2. Unscrew the M.2 fixing screws.



3. Insert M.2 SSD into the slot in the direction as shown in the image, then tighten the screws.

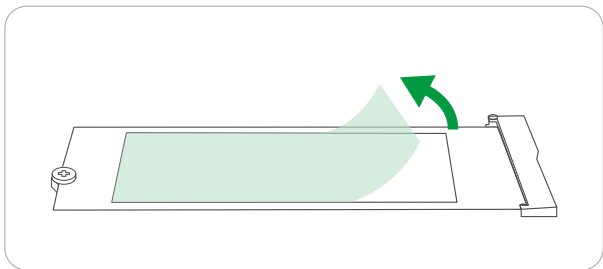


a

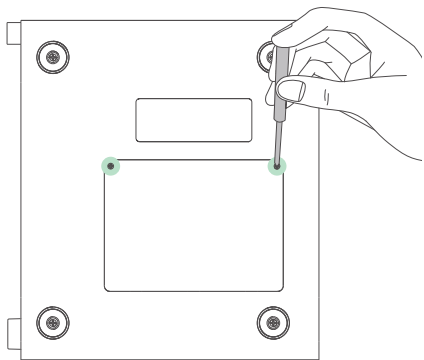


b

4. Peel off the protective film of the silicone pad and stick it on the front-facing surface of the SSD, then peel off the film on the other side.



5. Reinstall the panel and power on the NAS. After successful boot up, go to the "UGREEN NAS" app to set the SSD cache.

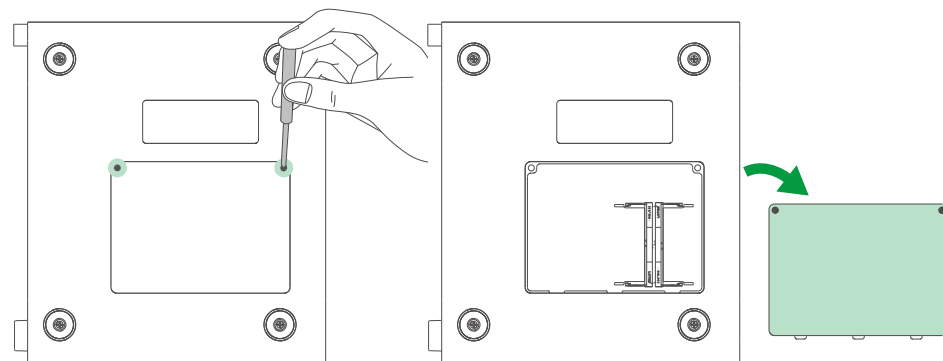


Warning

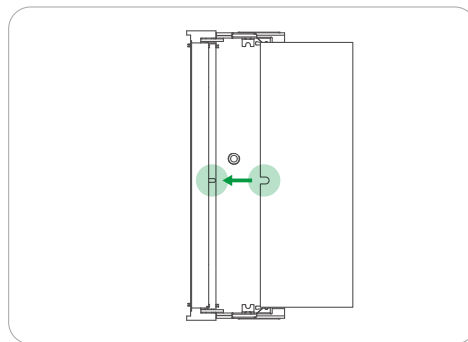
To avoid data loss, please remove the SSD cache in the "UGREEN NAS" before removing any M.2 SSD. This will provide added protection in case the system is using it for caching.

Installing Memory Modules

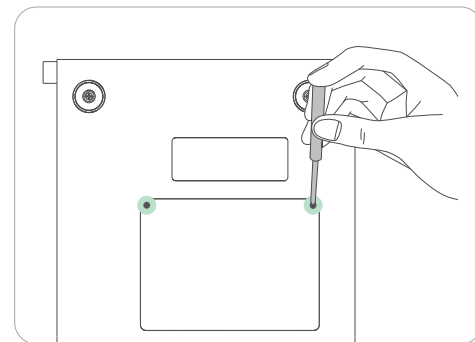
1. Power off the NAS device, then turn it over. Loosen the screws and remove the bottom panel.



2. Align the notch on the pins of the module with the corresponding ridge in the slot. Insert the module into the slot and gently push it down to ensure the module is properly inserted.
3. Reinstall the panel and tighten the screws.



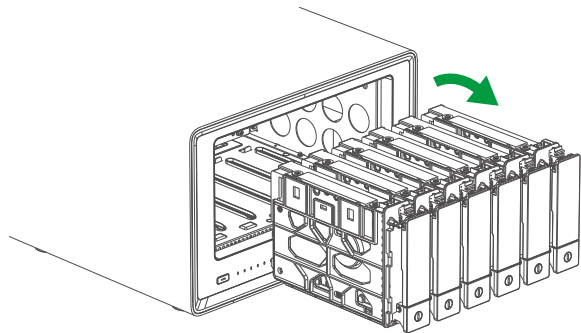
2



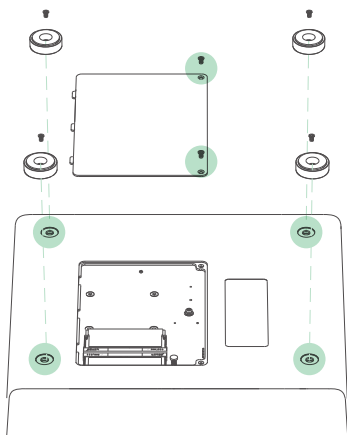
3

Installing PCIe Expansion Card

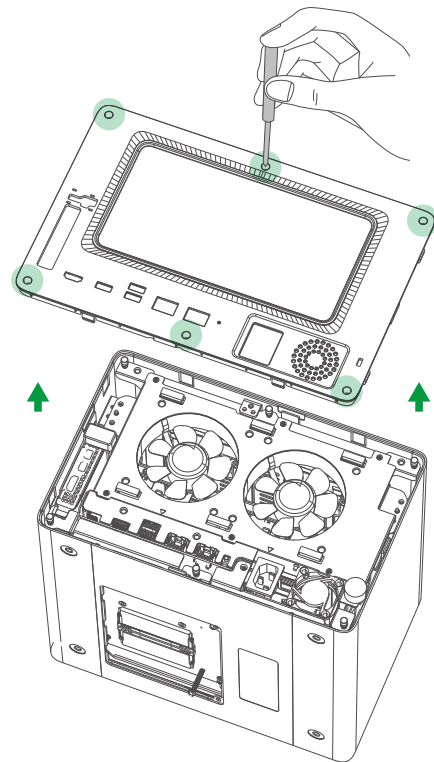
1. Power off NAS and disconnect it from power supply, then remove all the hard drive trays from the drive bays.



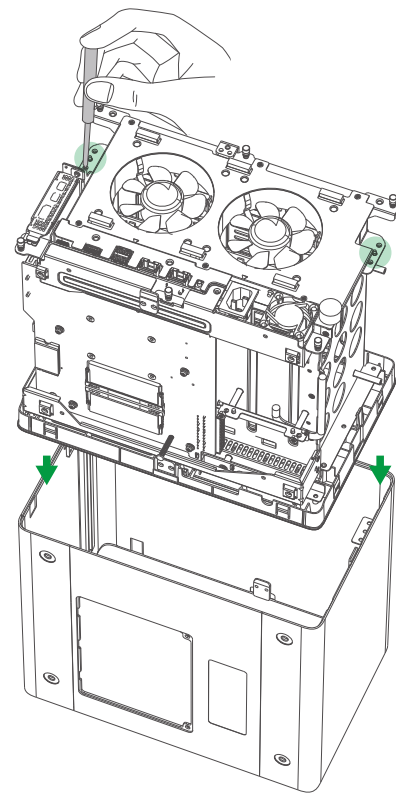
2. Turn NAS over, remove the screws and bottom panel, then unscrew the fixing screws on the corners of the bottom and remove the feet.



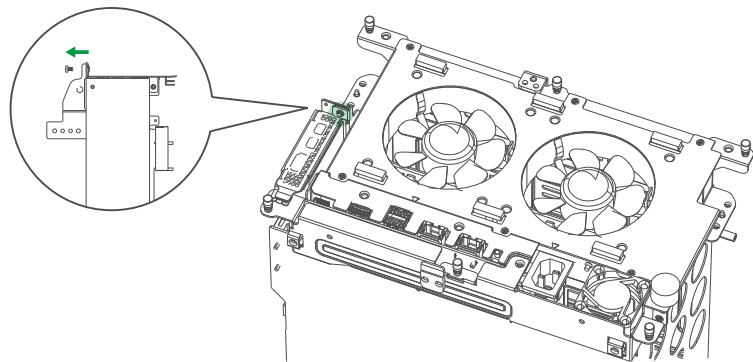
3. Turn to the back of the device, then remove the screws that secure the back ventilation cover.



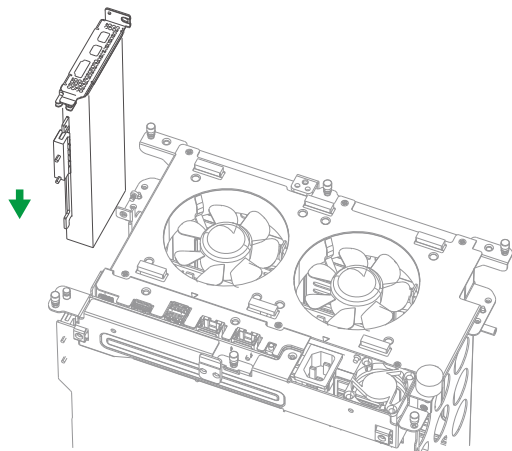
4. Remove the internal fixing screws that secure the outer shell to the internal frame, then lift the shell off the device.



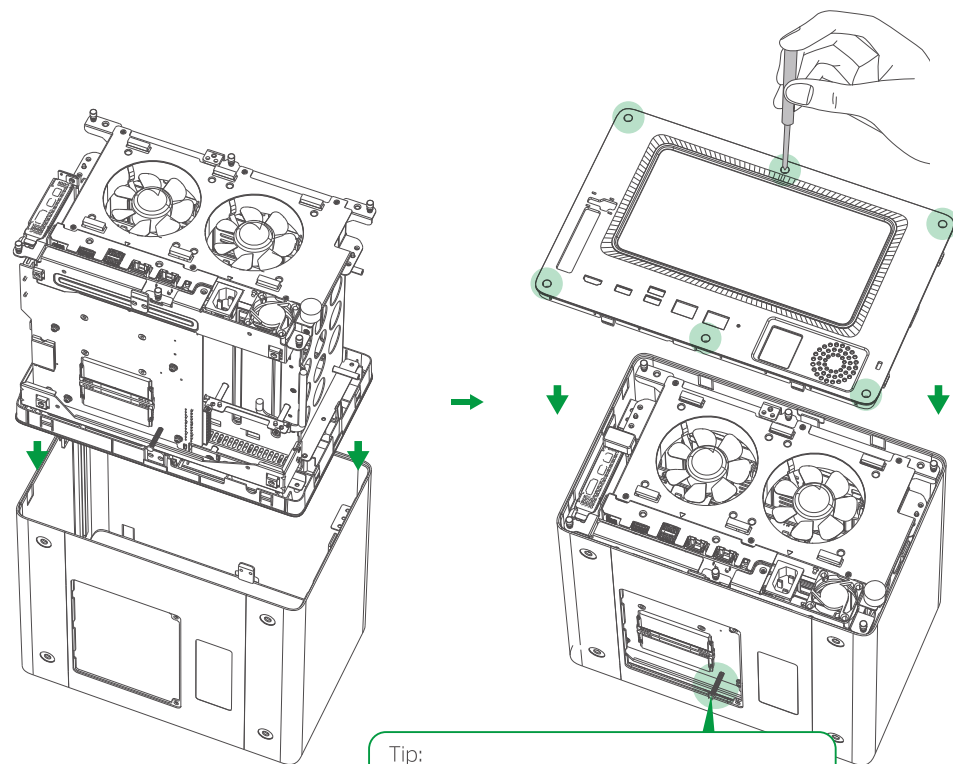
5. Remove the screw on the existing bracket. Then remove the bracket and keep it in case you need to replace the PCIe expansion card.



6. Insert the card into the slot and ensure the card is connected securely, then tighten the screws.



7. Put back the outer shell to the device and tighten the internal fixing screws. Then, attach the bottom panel and tighten the screws on the corners of the bottom. At last, put back the back cover.

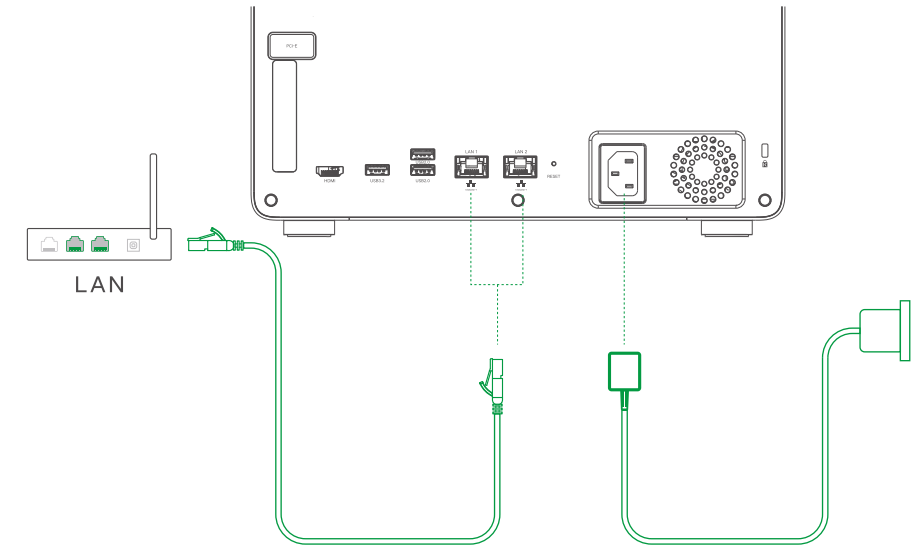


Tip:
Before attaching the bottom panel, please check if the spring inside is in place. If not, please manually push it back to the correct position.

Powering On

Use Ethernet cable to connect NAS to a LAN port on a router. Connect the power supply to the device, then short press the power button to turn it on.

Tips: After powering on, you can download "UGREEN NAS" then go to "Control Panel" > "Hardware & Power" to select automatic startup after powering on.



Warning

By means of a power cord connected to a socket-outlet with earthing connection.
au moyen d'un cordon d'alimentation connecté à un socle de prises de courant avec connexion à la terre.

Indicator

LED	Color	Status	Description
Power Indicator	White	Static	Power on
		Flashing (once per 0.5s)	Power off
		Pulsing	System hibernation
DISK 1-6 Hard Drive Indicator	Orange	Slow flashing (once per 1s)	Device error
	White	Slow flashing (once per 1s)	Drive error
		Flashing	Drive active
LAN Network Indicator	Orange	Pulsing	Drive hibernation
		Static	Internet not connected
	White	Flashing	Data transfer (No Internet)
		Static	Internet connected
		Flashing	Data transfer (Internet connected)

Buzzer

Status	Beeper
Power on	Short beep once
System reset	Short beep once
Drive error	Beep once at 3-second intervals
System error	Beep once at 2-second intervals

Web Client—Binding & Settings

Step 1: Add Device

- ① Please ensure that the NAS device and computer are on the same local area network (LAN), then visit the URL: find.ugreen.com.
- ② The system will automatically search the devices in your current LAN.
- ③ Select the device you want to add and click "Connect".

Step 2: Initialize the Device

- ① After adding the device, you will enter the initialization settings interface.
- ② In this interface, please complete the following operations:
 - Name the device: Name your device to ensure it's easy to identify and manage.
 - Create a local administrator account: Register a local administrator account for the device to manage the device.
 - Register and bind UGREEN Cloud account (optional): If you want to use additional functions, such as UGREENlink and Quick Login, you can choose to register a UGREEN Cloud account and bind your device. If not, you can choose to skip this step and use only the local account to log in to the device.
- ③ After completing the above operations, please check the update system option (required) and the device analysis improvement plan option (not required), then you can start using the device.

Note: If the device does not undergo the initialization process, its status will be displayed as "Not Initialized".

Step 3: Set up Storage Mode

Enter the "UGREEN NAS" > "Storage Manager", then you can set up storage mode and configure storage space.

Phones/Tablets & Other Devices—Binding & Settings

1. Application Download

- Option 1:** Scan the QR code below or the QR code on the device using your phone to install the "UGREEN NAS" app.
- Option 2:** Go to UGREEN's official website (<https://nas.ugreen.com/download>), download and install the corresponding application.



Scan to install

2. Binding & Settings

Step 1: Add Device

- ① Please ensure that the NAS device and your phone or computer are on the same LAN.
- ② Open "UGREEN NAS". The system will automatically search for devices. You can also add a device by scanning the QR code on the bottom of the device.
- ③ Select the device you want to add and click "Connect".

Step 2: Initialize the Device

- ① After adding the device, you will enter the initialization settings interface.
- ② In this interface, please complete the following operations:
 - Name the device: Name your device to ensure it's easy to identify and manage.
 - Create a local administrator account: Register a local administrator account for the device to manage the device.
 - Register and bind UGREEN Cloud account (optional): If you want to use additional functions, such as UGREENlink and Quick Login, you can choose to register a UGREEN Cloud account and bind your device. If not, you can choose to skip this step and use only the local account to log in to the device.
- ③ After completing the above operations, please check the update system option (required) and the device analysis improvement plan option (not required), then you can start using the device.

Note: If the device does not undergo the initialization process, its status will be displayed as "Not Initialized".

Step 3: Set up Storage Mode

Enter the "UGREEN NAS" > "Storage Manager", then you can set up storage mode and configure storage space.

Device Sharing

Option 1 (the invited user and NAS are on the same network):

The administrator logs in to "UGREEN NAS" > enters "Control Panel" > "User Management" > "Add" to create a new user account, and provides the account and password to the invited user; the invited user logs in to the "UGREEN NAS", searches for the device via the LAN, then enters the account password to activate the account and bind the device.

Option 2 (the invited user and NAS are not on the same network):

Firstly, the administrator enables the UGREENlink online service, then logs in to the "UGREEN NAS", enters "Control Panel" > "User Management" > "Invite" to enable the invitation settings, and copies the invitation link to the invited users. When invited users open the link, enter the account information, then they can apply to access the device.

Note: UGREENlink online service is an external network access service provided by "UGREEN NAS", allowing you to access the app without needing to adjust complicated network settings.

Reset Network & Password

When the NAS device is turned on, use a pin-like object to insert and hold the "RESET" hole for 5 seconds until you hear the buzzer beeping. The device will not restart during the reset process. After the reset is complete, the solid white network indicators will turn on, indicating that the device is ready for use.

Please note that the reset will not affect the data stored in the hard drive. After successful resetting, you can log in to the system with the "admin" account and blank password (this account is specifically utilized for password resets). Once logged in, follow the step-by-step wizard to configure your administrator password.

Features Description

UGREENlink Service

An extranet access service provided by "UGREEN NAS", allowing users to remotely access the NAS device under an external network environment. Once enabled, users can directly access data through the PC, browser, and mobile app without adjusting complicated network settings.

M.2 Capability Extension

After installing the M.2 SSD, users can set up a high-speed storage or use it as a cache to enhance read/write performance.

For detailed introduction and installation methods, please go to "UGREEN NAS" > "Help Center" > "Knowledge Center".

PCIe Expansion

The PCIe expansion slot allows for the usage of various expansion cards, such as graphics cards, RAID controllers, network adapter, to expand application potential. Supports independent transmission via multi-channels and throughput for bandwidth-demanding tasks such as virtualization, massive data transmission, and fast backup/restoration.

Dual 10 Gigabit Ethernet Ports

Dual built-in 10 Gigabit Ethernet ports allow fast transfer speeds, empower bandwidth-demanding applications, and enable simultaneous real-time access to large NAS-based files using multiple workstations (ideal for video editing and multimedia).

File Manager

A powerful tool that efficiently manages all files on your device, offering convenient functions for file sharing and uploading. File Manager also includes other practical features like flexible folder permission settings and remote server access, enhancing the convenience of your file management experience.

Sync & Backup

The sync function guarantees consistent data synchronization between the UGREEN NAS application and your entire device ecosystem: PCs, file servers, as well as other Ugreen NAS devices. Additionally, the comprehensive backup feature offers reliable data protection, minimizing the risk of accidental loss. Users have the flexibility to select backup targets according to their specific needs, such as the local UGREEN NAS device, file server, PCs, or phones, ensuring personalized backup requirements are met.

Album

Seamlessly manage and share precious moments through this intuitive album application. Rediscover the joy of browsing through old photos as Album enable effortless navigation through an extensive media and photographic library. Album also allows you to organize photos by categorizing the people in them and creating personalized albums. Keep all your cherished memories preserved for a lifetime and more.

Video Center

Video Center is a comprehensive film and television media service application designed exclusively for home users, offering an unparalleled multimedia experience. Seamlessly manage your personal collection of films and TV shows, create captivating poster walls, and easily project your favorite content onto TVs or projectors. Whether it is a special moment shared with loved ones or videos of a private getaway, the Video Center promises an unforgettable audio-visual adventure for all.

Music

A feature-rich application tailored for music enthusiasts. With the Music, easily organize and navigate through your musical collection, ensuring that all your favorite tracks are at your fingertips. Craft personalized playlists to suit any mood or occasion, for a fully immersive experience in superior sound quality.

Notices

- Please place the NAS device as referred to in the illustrations in this manual. Do not turn the device upside down, or place it upright while operating.
- Please put the NAS in an environment with a stable temperature and low humidity. Avoid direct sunlight or any liquids coming into contact with the device.
- In the event of a thunderstorm or inconsistent voltage, power off the device to avoid potential damage.
- Keep the device away from heat sources or humid environments to reduce the risk of fire or electric shock.
- Do not insert foreign objects into the NAS to avoid damage caused by abnormal use or short circuit.
- Please power off the NAS device before cleaning. When cleaning, use a moist wipe. Do not use chemicals or spray cleaners.
- Do not drop, squeeze, violently impact, or throw the NAS.
- This device contains small parts and pieces, please keep it out of reach of children to prevent choking due to unintended swallowing.
- Do not dismantle or fix the NAS device by yourself. Improper disassembly and assembly may cause electric shock or other safety hazards. If repair or replacement parts and/or accessories are required, please contact UGREEN customer service.

WARNING

- **INGESTION HAZARD:** This product contains a button cell or coin battery.
- **DEATH** or serious injury can occur if ingested.
- A swallowed button cell or coin battery can cause **Internal Chemical Burns** in as little as **2 hours**.
- **KEEP** new and used batteries **OUT OF REACH of CHILDREN**
- **Seek immediate medical attention** if a battery is suspected to be swallowed or inserted inside any part of the body.



1. Remove and immediately recycle or dispose of used battery according to local regulations and keep away from children. Do NOT dispose of battery in household trash or incinerate.
2. Even used battery may cause severe injury or death.
3. If the battery has been accidentally swallowed or placed inside any part of the body, it may cause severe internal burns or other hazards. Call a local poison control center for treatment information.
4. This product contains a non-replaceable battery of the type CR2032 (3.0 Vdc).
5. Non-rechargeable battery is not to be recharged.
6. Do not force discharge, recharge, disassemble, heat above 85°C or incinerate. Doing so may result in injury due to venting, leakage or explosion resulting in chemical burns.
7. Do not dismantle, open or shred secondary cells or batteries.
8. Do not expose battery to heat, fire, or direct sunlight.
9. Do not short-circuit a cell or a battery. Do not store cells or batteries haphazardly in a box or drawer where they may short-circuit each other or be short-circuited by other metal objects.
10. Do not subject cells or batteries to mechanical shock. In the event of a cell leaking, do not allow the liquid to come in contact with the skin or eyes. If contact has been made, wash the affected area with copious amounts of water and seek medical advice.
11. Do not use any charger other than that specifically provided for use with the equipment.
12. Always purchase the battery recommended by the device manufacturer for the equipment.
13. Keep clean and dry.
14. Retain the original product literature for future reference.
15. Use only the cell or battery in the application for which it was intended.
16. Dispose of properly.
17. BATTERY WARNING: KEEP OUT OF REACH OF CHILDREN.
18. Do not ingest batteries as it can result in a Chemical Burn Hazard.

19. This product contains a coin/button cell battery. If the coin or button cell battery is swallowed, it can cause severe internal burns in just 2 hours and can lead to death.If you think batteries might have been swallowed or placed inside any part of the body, seek immediate medical attention.

20. Example information on symptoms from battery ingestion:

No obvious symptoms

Unfortunately, it is not obvious when a button or coin battery is stuck in a child's oesophagus (food pipe). There are no specific symptoms associated with this. The child might:

- cough, gag or drool a lot;
- appear to have a stomach upset or a virus;
- be sick;
- point to their throat or stomach;
- have a pain in their abdomen, chest or throat;
- be tired or lethargic;
- be quieter or more clingy than usual or otherwise "not themselves";
- lose their appetite or have a reduced appetite; and
- not want to eat solid food/be unable to eat solid food.

These sorts of symptoms vary or fluctuate, with the pain increasing and then subsiding.

A specific symptom to button and coin battery ingestion is vomiting fresh (bright red) blood. If the child does this seek immediate medical help.

The lack of clear symptoms is why it is important to be vigilant with "flat" or spare button or coin batteries in the home and the products that contain them.

Specifications

Product Name	Network Attached Storage
Operating System	UGOS Pro
Processor	Intel i5 1235U 10-Core
Max Turbo Frequency	4.40GHz
Memory Types	SODIMM DDR5
Memory Capacity	8 GB-64 GB (depends on the actual configuration of the device model) / 64 GB (max memory size)
System Storage	128GB SSD
File System	Internal: ext4/Btrfs
	External: Btrfs/ext2/ext3/ext4/VFAT/exFAT/FAT16/FAT32/NTFS/XFS
	Internal non-"UGREEN NAS" storage pool: Btrfs/ext2/ext3/ext4/VFAT/exFAT/FAT16/FAT32/NTFS/XFS
Storage Mode	JBOD/Basic/RAID 0/RAID 1/RAID 5/RAID 6/RAID 10
Supported Drive	6×2.5-inch/3.5-inch SATA hard drive
	2×M.2 NVMe 2280 SSD
PCIe Slot	PCIe x8/x4/x1
Video Port	1×HDMI, 4K (Smooth playback of 8K videos requires an extra memory module installed)
RJ45 Ethernet Port	2×10GbE Supports 10Mbps/100Mbps/1000Mbps/2.5Gbps/5Gbps/10Gbps auto-negotiation
USB Port	2×Thunderbolt 4, theoretical transfer rate of up to 40Gbps 2×USB 3.2 Gen 2, theoretical transfer rate of up to 10Gbps 2×USB 2.0, theoretical transfer rate of up to 480Mbps
SD Card Slots	1×SD 4.0, theoretical transfer rate of up to 312MB/s
Power Input	100~240V~ 50/60Hz 5.0A Max
Compatible Systems	Phone: Android 7.0/iOS 15 or later Computer: Windows 7 SP2 or later/macOS High Sierra 10.13.6 or later
Working Environment	Temperature: 0°C~40°C/32°F~104°F Humidity: 5% to 95%
Product Dimensions	L294×W258×H189 (mm)/L11.6×W10.2×H7.4 (inch)

Über den DXP6800 Pro

Ein Netzwerkspeichergerät, das für Privatanwender, Heimbüros, Studios und kleine Unternehmen entwickelt wurde. Das Gerät fungiert als intelligentes Datenverwaltungszentrum, in dem Benutzer Daten über Smartphones, Laptops, Tablets und Fernseher überall dort speichern und abrufen können, wo ein Netzwerkzugriff verfügbar ist.

Eine große Auswahl an Multimedia-Anwendungen, mit denen Sie ganz einfach Fotos, Musik und Videos genießen können. Sie können mühelos von überall, jederzeit und auf jedem Gerät auf Ihre Daten zugreifen, sie teilen und synchronisieren. Darüber hinaus stehen mehrere Tools zur Produktivitätssteigerung zur Verfügung, um einen reibungslosen Arbeitsablauf für die Zusammenarbeit zu schaffen und die Arbeitseffizienz zu verbessern.

Zwei schnelle 10-Gigabit-Ethernet-Anschlüsse mit PCIe-Erweiterungssteckplatz zur Steigerung der Anwendungsleistung und Systemfunktionalität. Mit dem skalierbaren Design können Sie die Speicherkapazität je nach Bedarf erweitern.

Erstklassige Sicherheit, hohe Leistung und einfache Skalierbarkeit. Dieses Gerät bietet Ihnen eine Datenverwaltung der Spitzenklasse.

Anweisungen vor dem Gebrauch

- Um eine effiziente Datenübertragung zu gewährleisten, empfiehlt es sich, einen Router oder Switch mit 10 Gigabit-LAN-Anschlüssen oder höher zu verwenden und das Netzwerkspeichergerät mit dem mitgelieferten Ethernet-Kabel (CAT7 oder höher) anzuschließen.
- Es wird empfohlen, neue Festplatten zu verwenden. Wenn Sie eine beliebige Festplatte installieren, formatiert das Netzwerkspeichersystem die Festplatte und löscht dabei ALLE vorhandenen Daten. Stellen Sie sicher, dass alle wichtigen Daten vor der Installation gesichert wurden.
- Verwenden Sie das mitgelieferte Stromkabel, um das Produkt mit Strom zu versorgen, und verwenden Sie keinesfalls Stromkabel anderer Spezifikationen.
- Setzen Sie keine Festplattenlaufwerke ein oder entfernen Sie sie, wenn das Netzwerkspeichergerät eingeschaltet ist. Falls erforderlich, schalten Sie das Gerät zuerst mit einem Client aus, um möglichen Dateiverlust, Datenbeschädigung oder Festplattenschäden vorzubeugen.
- Aktualisieren Sie die Firmware NUR, wenn die Verbindung stabil ist. Trennen Sie das Gerät während des Aktualisierungsvorgangs NICHT von der Stromzufuhr.
- Sobald das Gerät von der Verbindung getrennt wird, werden alle Daten gelöscht und können NICHT wiederhergestellt werden. Stellen Sie sicher, dass die Daten ordnungsgemäß gesichert sind, bevor Sie das Gerät von der Verbindung trennen.

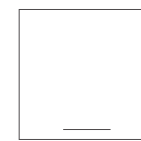
Inhalt der Verpackung



1×Netzwerkspeicher



1×Bedienungsanleitung



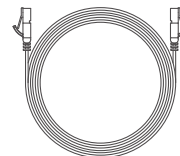
1×Garantiekarte



2×Festplatteneinschub
Schlüssel



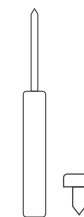
1×Stromkabel



2×Ethernet-Kabel
(CAT7)

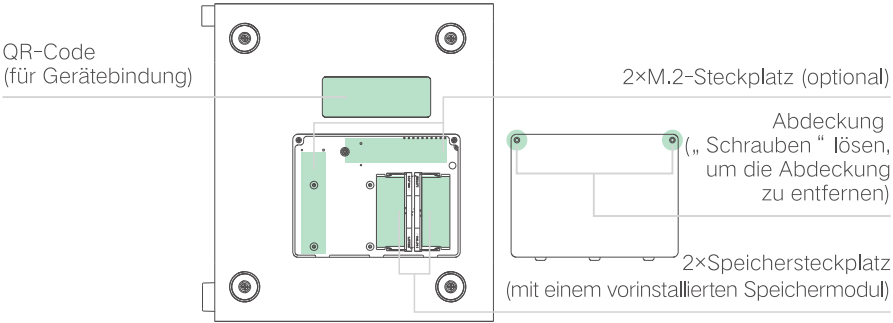
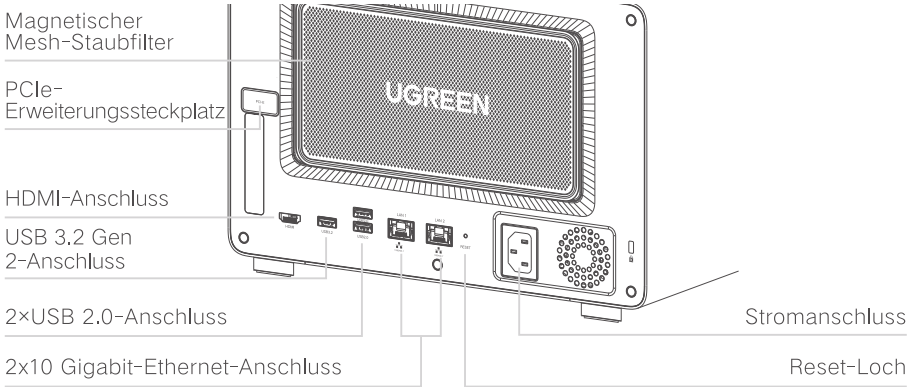
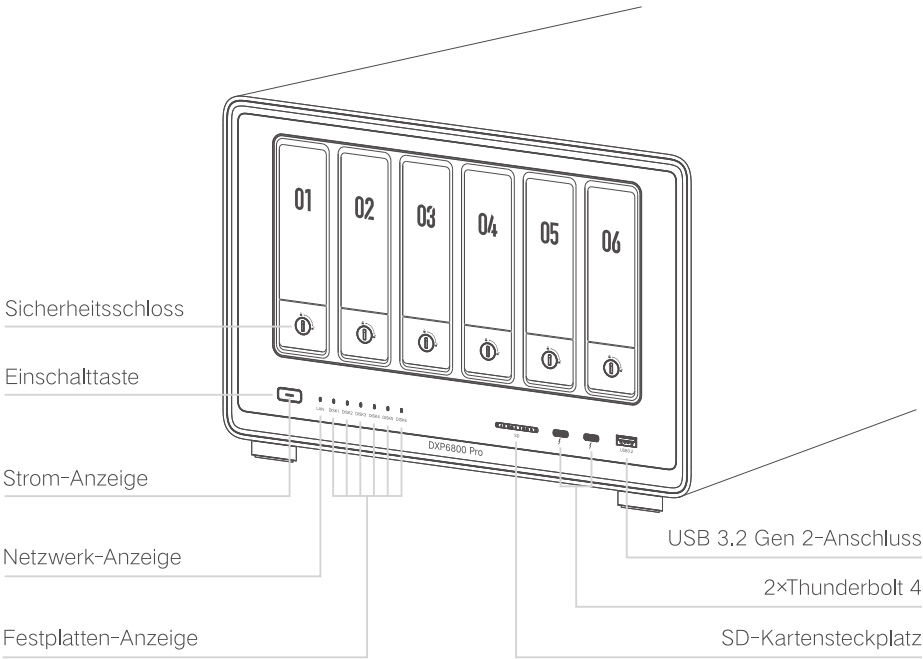


2×SSD-Silikon-Pad
(zur Wärmeableitung)



Schrauben und
Schraubendreher

Produktübersicht

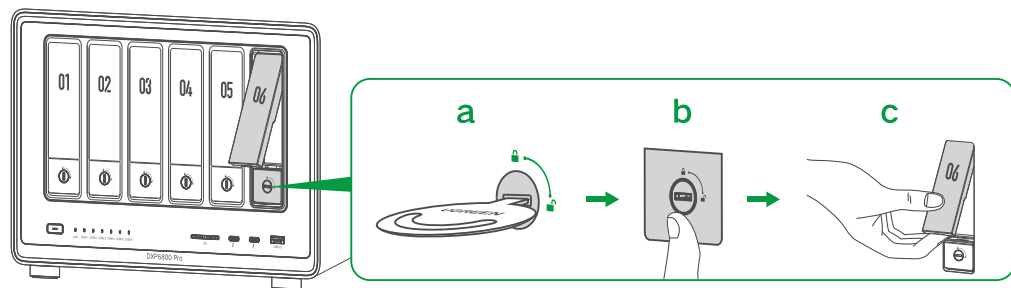


⚠️ Warnung

Es ist verboten, M.2-Festplatten und Speichermodul bei eingeschaltetem Gerät einzusetzen oder zu trennen. Schalten Sie das Gerät vor der Demontage oder Montage und trennen Sie dann die Stromversorgung.

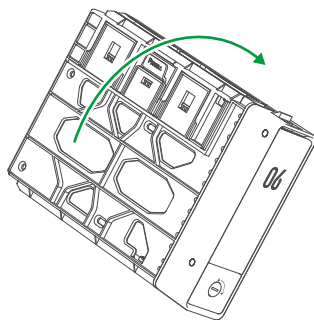
Entriegeln des Festplatteneinschubs

Entriegeln Sie der Festplatteneinschub mit dem Schlüssel, drücken Sie auf die Schnalle, um den Griff herauszuziehen, und ziehen Sie dann den Einschub heraus.

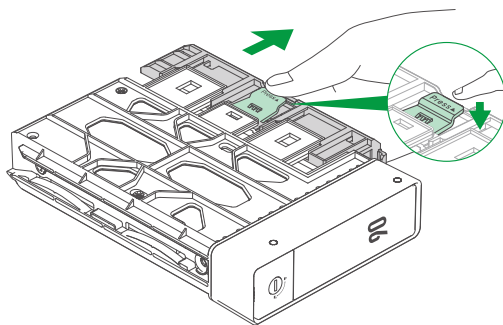


Installation von 3.5"-Festplatten (Kein Schraubendreher erforderlich)

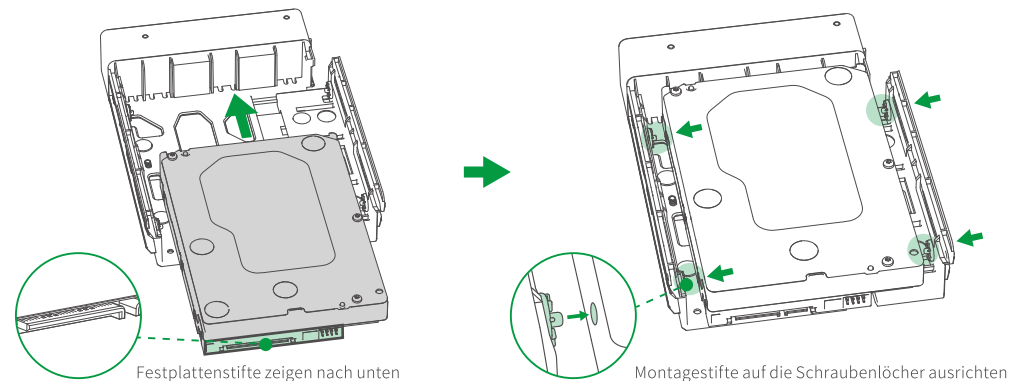
1. Festplatteneinschub klappen: Klappen Sie den Einschub nach hinten.



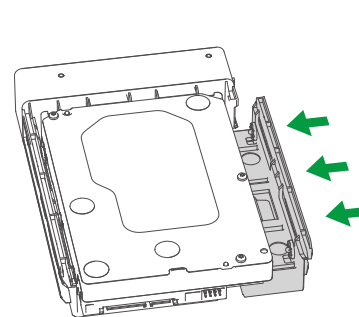
2. Klammerarm ziehen: Drücken Sie die Taste mit dem Symbol „Press“, um den Arm zu ziehen.



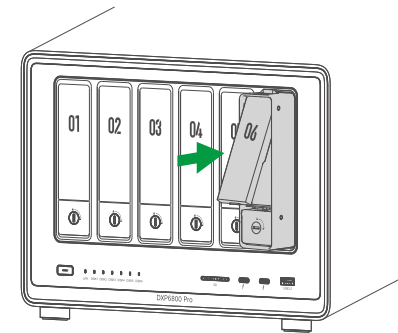
3. Festplatte installieren: Legen Sie die Festplatte in den Einschub ein. Bitte stellen Sie sicher, dass die Montagestifte auf dem Einschub mit den Schraubenlöchern an der Festplatte korrekt ausgerichtet sind.



4. Festplatte sichern: Drücken Sie den Klemmarm zurück, um die Festplatte zu sichern.

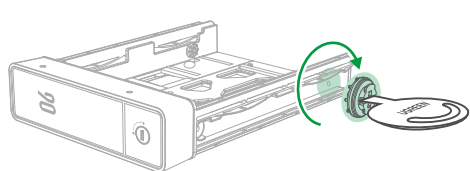


5. Abschluss der Installation: Legen Sie den Einschub in die NAS-Haupteinheit ein und befestigen Sie ihn.

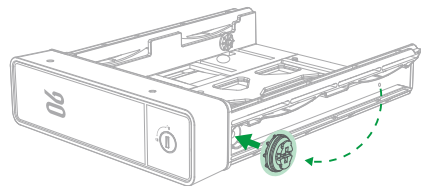


Installation von 2.5"- Festplatten (Schraubendreher erforderlich)

1. Montagestifte verstellen: Verwenden Sie den Festplattenschlüssel, um die Stifte vom Ende zu den vorderen Montagelöchern zu versetzen.

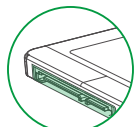


Montagestifte vom Ende entfernen

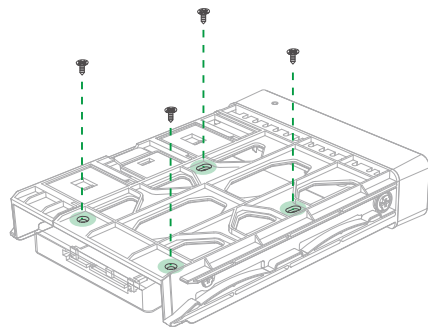
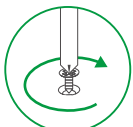
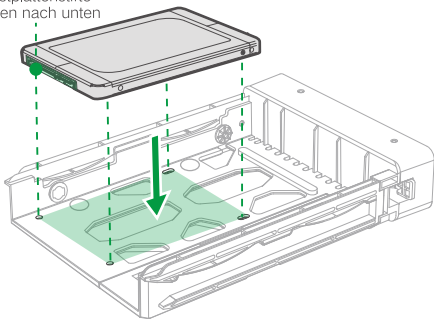


Montagestifte in die Montagelöcher befestigen

2. Festplatte installieren: Legen Sie die Festplatte in den Einschub ein und stellen Sie sicher, dass die vier Schraubenlöcher korrekt ausgerichtet sind.

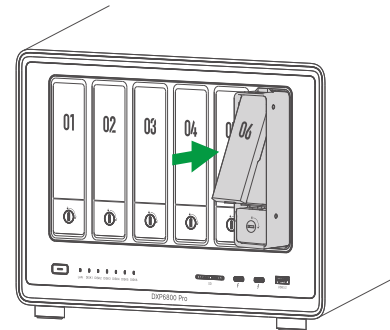


Festplattenstifte zeigen nach unten

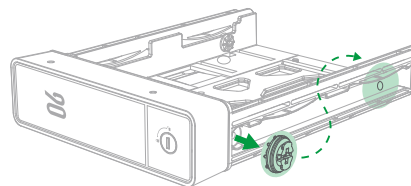


3. Festplatte sichern: Drehen Sie den Festplatteneinschub um, setzen Sie die Schrauben ein und ziehen Sie sie fest.

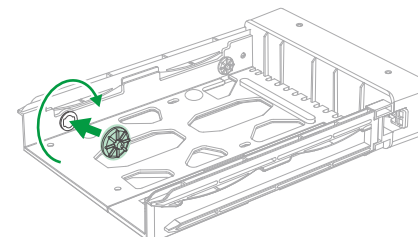
4. Abschluss der Installation: Legen Sie den Einschub in die NAS-Haupteinheit ein und verriegeln Sie ihn.



! Wenn Sie 3.5"-Festplatten installieren möchten, versetzen Sie bitte die Montagestifte zurück an das Ende.



Montagestifte vom Kopf entfernen



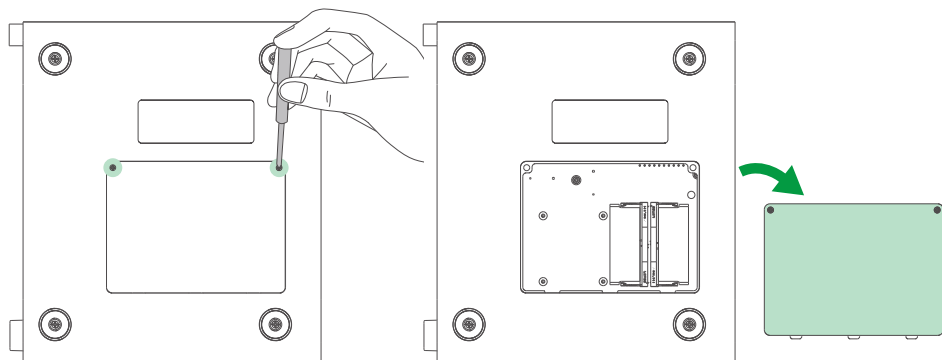
Montagestifte an das Ende einsetzen
Drehen Sie Montagestifte im Uhrzeigersinn, um sie zu sichern

Installation von M.2-Festplatten (optional)

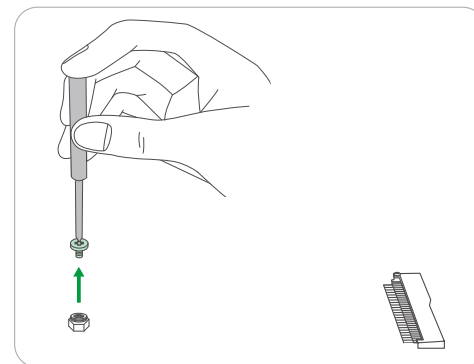
Wozu dient die Installation einer M.2-Festplatte?

M.2-Festplatten können als normales Speicherlaufwerk oder als Lese-/Schreibcache verwendet werden, um die Lese- und Schreibleistung von Zufallsdaten zu verbessern.

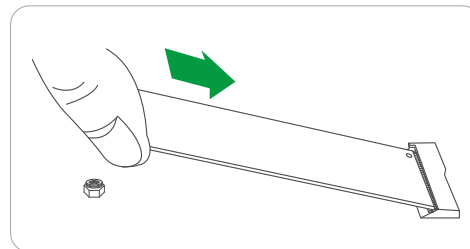
1. Schalten Sie das Netzwerkspeichergerät aus und drehen Sie es dann um. Lösen Sie die Schrauben und entfernen Sie die Bodenplatte.



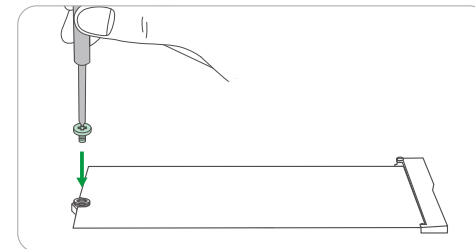
2. Lösen Sie die M.2-Befestigungsschrauben.



3. Setzen Sie die M.2-Festplatte in der in der Abbildung gezeigten Richtung in den Steckplatz ein, und ziehen Sie dann die Schrauben fest.

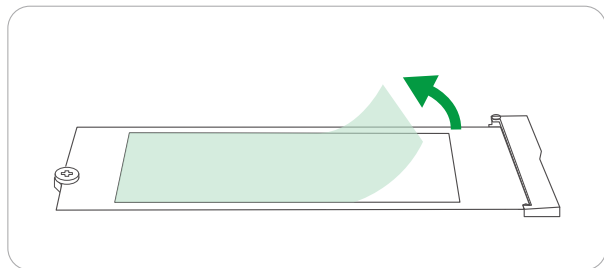


a

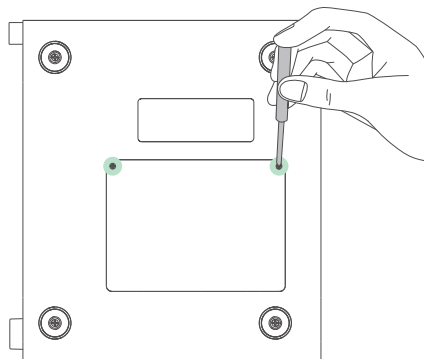


b

4. Ziehen Sie die Silikonfolie ab und kleben Sie sie auf die Vorderseite der Festplatte.



5. Bringen Sie die Bodenplatte wieder an und schalten Sie das Netzwerkspeicher ein. Rufen Sie nach erfolgreichem Systemstart die App „UGREEN NAS“ auf, um den Festplatte-Cache einzustellen.

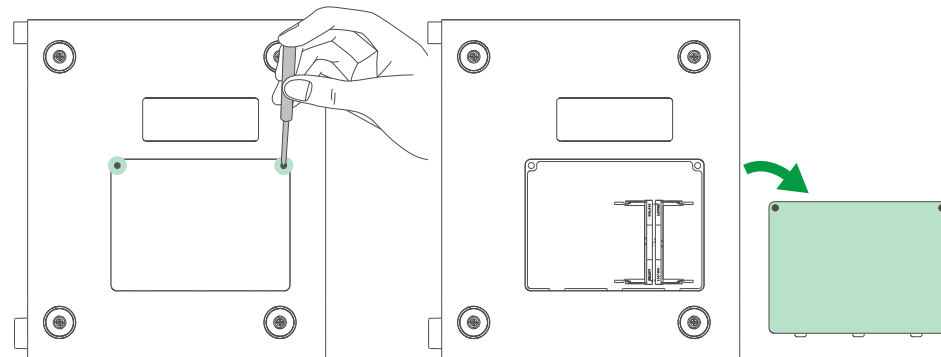


! Warnung

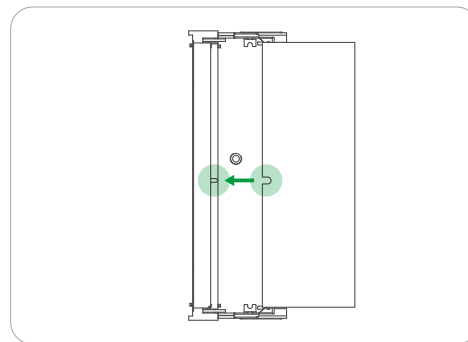
Um Datenverluste zu vermeiden, entfernen Sie bitte den Festplatte-Cache im „UGREEN NAS“, bevor Sie eine M.2-Festplatte entfernen. Dies bietet zusätzlichen Schutz für den Fall, dass das System es zum Caching verwendet.

Installation vom Speichermodule

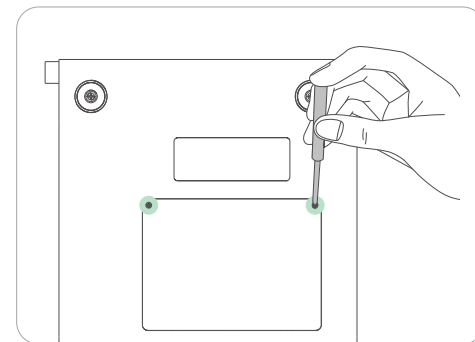
1. Schalten Sie das NAS-Gerät aus und drehen Sie es dann um. Lösen Sie die Schrauben und entfernen Sie die Bodenplatte.



2. Richten Sie die Kerbe an den Stiften des Moduls an der entsprechenden Rille im Steckplatz aus. Setzen Sie das Speichermodul in den Steckplatz ein. Drücken Sie das Speichermodul vorsichtig nach unten, um sicherzustellen, dass es richtig eingesetzt ist.
3. Setzen Sie die Platte wieder ein und ziehen Sie die Schrauben fest.



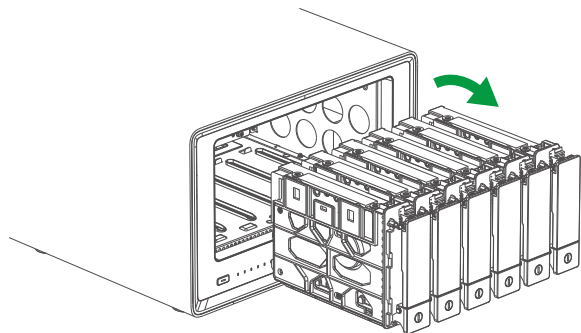
2



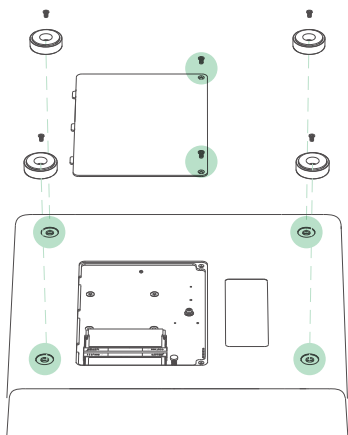
3

Installation von PCIe-Erweiterungskarten

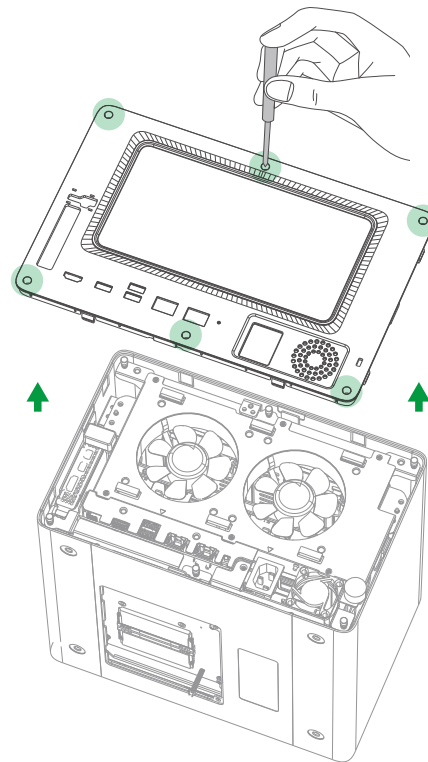
1. Schalten Sie das NAS-Gerät aus und trennen Sie es von der Stromversorgung. Entfernen Sie dann alle Festplatteneinschübe aus der Haupteinheit.



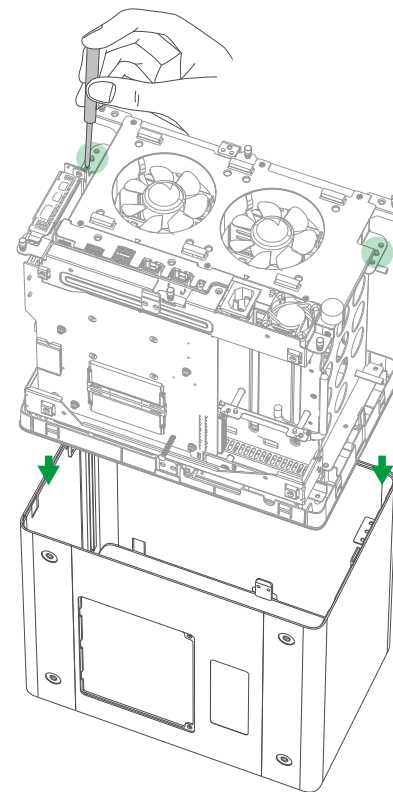
2. Drehen Sie das NAS-Gerät um, entfernen Sie die Schrauben und die Bodenplatte, lösen Sie dann die Befestigungsschrauben an den Ecken des Bodens und entfernen Sie die Füße.



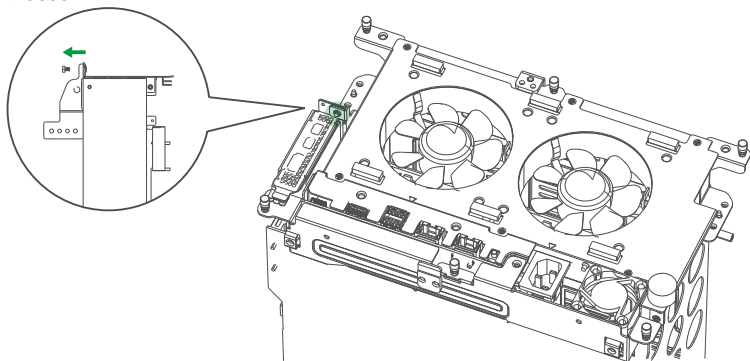
3. Drehen Sie das Gerät auf Rückseite, lösen Sie dann die Schrauben und entfernen Sie den Kühlkörper.



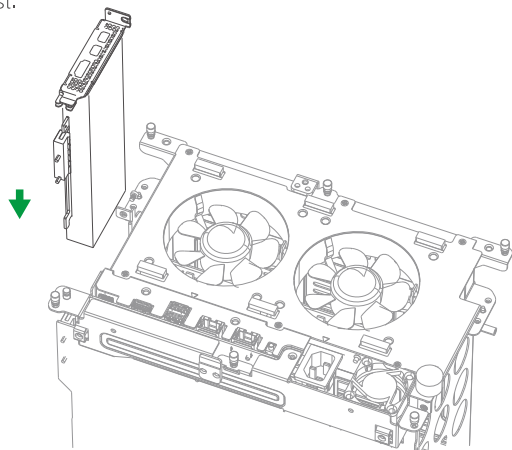
4. Lösen Sie die inneren Schrauben des Geräte Rahmens und entfernen Sie den gesamten Rahmen.



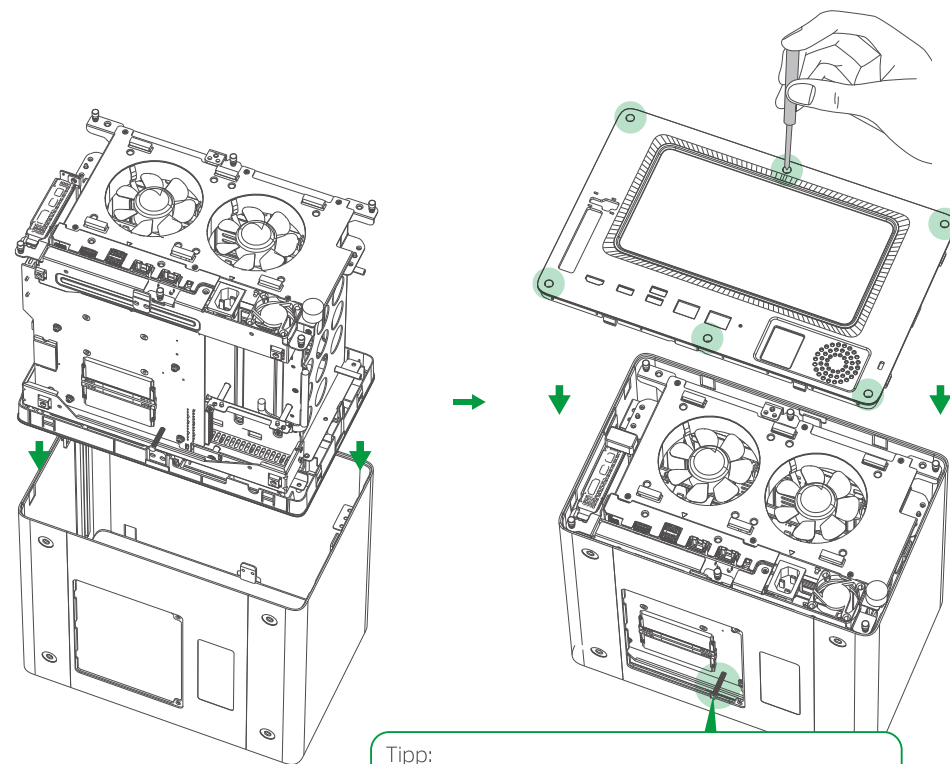
5. Entfernen Sie die Schraube an der vorhandenen Halterung. Entfernen Sie dann die Halterung und bewahren Sie sie auf, falls Sie die PCIe-Erweiterungskarte entfernen und die Halterung wieder anbringen müssen.



6. Setzen Sie die Karte in den Steckplatz ein und stellen Sie sicher, dass die Karte fest angeschlossen ist. Ziehen Sie dann die Schrauben fest.



7. Bringen Sie die äußere Hülle wieder am Gerät an und ziehen Sie die inneren Befestigungsschrauben fest. Bringen Sie dann die Bodenplatte an und ziehen Sie die Schrauben an den Ecken der Bodenplatte und von den Füßen fest. Zum Schluss bringen Sie die Rückwand wieder an.

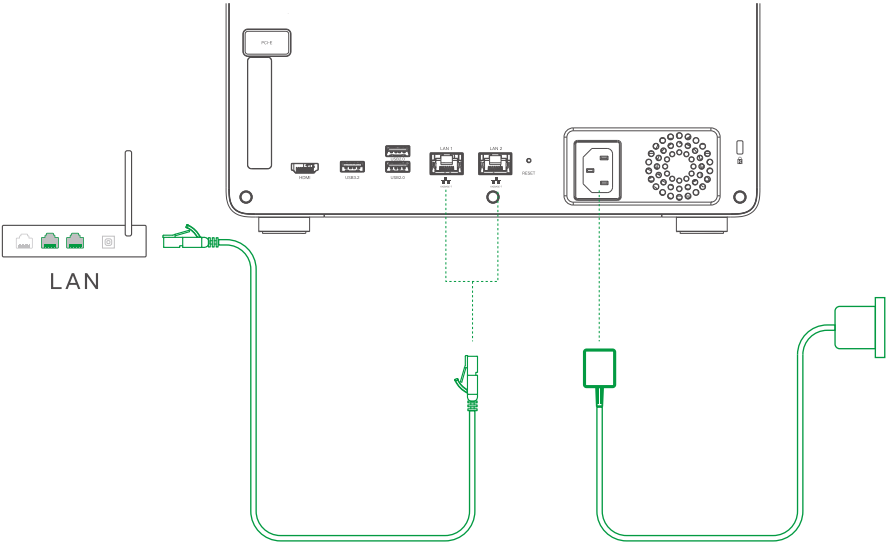


Tipp:
Bevor Sie die Bodenplatte anbringen, überprüfen Sie bitte, ob die Feder im Inneren an ihrem Platz ist. Falls nicht, drücken Sie sie bitte manuell in die richtige Position zurück.

Einschalten

Schließen Sie das Netzwerkspeichergerät mit einem Ethernet-Kabel an einen LAN-Anschluss eines Routers an. Schließen Sie das Netzteil an das Gerät an und drücken Sie kurz die Ein-/Aus-Taste, um es einzuschalten.

Tipps: Nach dem Einschalten können Sie „UGREEN NAS“ herunterladen und dann zu „Systemsteuerung“ > „Hardware und Strom“ gehen, um den automatischen Start nach dem Einschalten auszuwählen.



Das Netzkabel muss an eine Steckdose mit Erdung angeschlossen werden.

Anzeige

LED	Farbe	Status	Beschreibung
Betriebsanzeige	Weiß	Statisch	Einschalten
		Blinkend (einmal pro 0,5 s)	Ausschalten
		Pulsierend	System im Ruhezustand
DISK 1-6 Festplattenanzeige	Orange	Langsames Blinken (einmal pro 1 s)	Fehler im Laufwerk
	Weiß	Langsames Blinken (einmal pro 1 s)	Fehler im Laufwerk
		Blinkend	Laufwerk aktiv
LAN Netzwerkanzeige	Orange	Pulsierend	Laufwerk im Ruhezustand
		Statisch	Kein Netzwerk
	Weiß	Blinkend	Datenübertragung (Kein Netzwerk)
		Statisch	Netzwerk verbunden
		Blinkend	Datenübertragung (Netzwerk verbunden)

Summer

Status	Summer
Einschalten	Einmal kurzer Piepton
Systemzurücksetzung	Einmal kurzer Piepton
Laufwerksfehler	Piepton einmal im 3-Sekunden-Intervall
Systemfehler	Piepton einmal im 2-Sekunden-Intervall

Webclient – Bindung und Einstellungen

Schritt 1: Gerät hinzufügen

- ① Bitte stellen Sie sicher, dass sich das NAS-Gerät und der Computer im selben lokalen Netzwerk (LAN) befinden, und besuchen Sie dann die URL: find.ugnas.com.
- ② Das System sucht automatisch die Geräte in Ihrem aktuellen LAN.
- ③ Wählen Sie das Gerät aus, welches Sie hinzufügen möchten, und klicken Sie auf „ Verbinden “.

Schritt 2: Initialisieren Sie das Gerät

- ① Nach dem Hinzufügen des Geräts gelangen Sie zur Schnittstelle für die Initialisierungseinstellungen.
- ② Führen Sie in dieser Schnittstelle bitte die folgenden Vorgänge aus:
 - Benennen Sie das Gerät: Benennen Sie Ihr Gerät, um sicherzustellen, dass es leicht zu identifizieren und zu verwalten ist.
 - Erstellen Sie ein lokales Administrator-Konto: Registrieren Sie ein lokales Administrator-Konto für das Gerät, um das Gerät zu verwalten.
 - UGREEN Cloud Konto registrieren und verknüpfen (optional): Wenn Sie zusätzliche Funktionen wie UGREENlink und Schnellanmeldung nutzen möchten. Sie können wählen, ob Sie ein UGREEN Cloud Konto registrieren und Ihr Gerät verknüpfen möchten. Falls nicht, können Sie diesen Schritt überspringen und sich nur mit dem lokalen Konto beim Gerät anmelden.
- ③ Nachdem Sie die oben genannten Vorgänge abgeschlossen haben, aktivieren Sie bitte die Option „ System aktualisieren “ (erforderlich) und die Option „ Geräteanalyse-Verbesserungsplan “ (nicht erforderlich). Anschließend können Sie mit der Verwendung des Geräts anfangen.

Hinweis: Wenn das Gerät den Initialisierungsprozess nicht durchläuft, wird sein Status als „ Nicht initialisiert “ angezeigt.

Schritt 3: Einrichten des Speichermodus

Gehen Sie zu „ UGREEN NAS “ > „ Speichermanager “, dann können Sie Speichermodi einrichten und Speicherplätze konfigurieren.

Handys/Tablets und andere Geräte – verknüpfung und Einstellungen

1. Anwendung herunterladen

- Option 1:** Scannen Sie den QR-Code unten oder den QR-Code auf dem Gerät mit Ihrem Handy, um die „ UGREEN NAS “-App zu installieren.
- Option 2:** Gehen Sie zur offiziellen Website von UGREEN (<https://nas.ugreen.com/download>), laden Sie die entsprechende Anwendung herunter und installieren Sie sie.



Zum Installieren scannen

2. Verknüpfung und Einstellungen

Schritt 1: Gerät hinzufügen

- ① Bitte stellen Sie sicher, dass sich das NAS-Gerät und Ihr Handy oder Computer im selben LAN befinden.
- ② Das System sucht automatisch die Geräte in Ihrem aktuellen LAN. Sie können auch den QR-Code unter dem Gerät scannen, um es zu verknüpfen.
- ③ Wählen Sie das Gerät aus, das Sie hinzufügen möchten, und klicken Sie auf „ Verbinden “.

Schritt 2: Initialisieren Sie das Gerät

- ① Nach dem Hinzufügen des Geräts gelangen Sie zur Schnittstelle für die Initialisierungseinstellungen.
- ② Führen Sie in dieser Schnittstelle bitte die folgenden Vorgänge aus:
 - Benennen Sie das Gerät: Benennen Sie Ihr Gerät, um sicherzustellen, dass es leicht zu identifizieren und zu verwalten ist.
 - Erstellen Sie ein lokales Administrator-Konto: Registrieren Sie ein lokales Administrator-Konto für das Gerät, um das Gerät zu verwalten.
 - UGREEN Cloud Konto registrieren und verknüpfen (optional): Wenn Sie zusätzliche Funktionen wie UGREENlink und Schnellanmeldung nutzen möchten. Sie können wählen, ob Sie ein UGREEN Cloud Konto registrieren und Ihr Gerät verknüpfen möchten. Falls nicht, können Sie diesen Schritt überspringen und sich nur mit dem lokalen Konto beim Gerät anmelden.
- ③ Nachdem Sie die oben genannten Vorgänge abgeschlossen haben, aktivieren Sie bitte die Option „ System aktualisieren “ (erforderlich) und die Option „ Geräteanalyse-Verbesserungsplan “ (nicht erforderlich). Anschließend können Sie mit der Verwendung des Geräts anfangen.

Hinweis: Wenn das Gerät den Initialisierungsprozess nicht durchläuft, wird sein Status als „ Nicht initialisiert “ angezeigt.

Schritt 3: Einrichten des Speichermodus

Gehen Sie zu „ UGREEN NAS “ > „ Speichermanager “, dann können Sie Speichermodi einrichten und Speicherplätze konfigurieren.

Gerätefreigabe

Methode 1 (Eingeladener Benutzer und das Netzwerkspeichergerät befinden sich im selben Netzwerk):
Der Administrator meldet sich bei „ UGREEN NAS “ an > ruft „ Systemsteuerung “ > „ Benutzerverwaltung “ > „ Hinzufügen “, um ein neues Benutzerkonto zu erstellen, und gibt das Konto und das Passwort an eingeladene Benutzer weiter; Der eingeladene Benutzer meldet sich im „ UGREEN NAS “ an, sucht nach das Gerät über das LAN, und gibt dann das Passwort des Kontos ein, um das Konto zu aktivieren und um sich mit dem Gerät zu verbinden.

Methode 2 (Eingeladener Benutzer und das Netzwerkspeichergerät befinden sich nicht im selben Netzwerk):
Zunächst aktiviert der Administrator den UGREENlink Online-Dienst, meldet sich dann bei „ UGREEN NAS “ an, geht auf „ Systemsteuerung “ > „ Benutzerverwaltung “ > „ Einladen “, um die Einladungseinstellungen zu aktivieren, und den Einladungslink an die eingeladenen Benutzer mitzuteilen. Wenn die eingeladenen Benutzer den Link klicken, können sie die Kontoinformationen eingeben, danach haben sie den Zugriff auf das Gerät.

Hinweis: Der UGREENlink Online-Dienst ist ein externer Netzwerkzugangsdienst, der von „ UGREEN NAS “ bereitgestellt wird und Ihnen den Zugriff auf die App ermöglicht, ohne dass Sie komplizierte Netzwerkeinstellungen vornehmen müssen.

Netzwerk und Passwort zurücksetzen

Halten Sie nach dem Einschalten des Geräts die Taste „ RESET “ mit einem feinen Stift 5 Sekunden lang gedrückt und lassen Sie die Taste los, bis Sie einen Piepton hören. Das Gerät wird während des Rücksetzvorgangs nicht neu gestartet. Nach Abschluss des Zurücksetzens leuchten die weißen Netzwerkanzeigen auf und zeigen damit an, dass das Gerät betriebsbereit ist.

Nach einem erfolgreichen Zurücksetzen können Sie sich mit dem Konto „ admin “ + leerem Passwort anmelden (dieses Konto wird nur zum Zurücksetzen des Passworts verwendet). Nachdem Sie sich beim System angemeldet haben, folgen Sie den Anweisungen des Assistenten, um die entsprechenden Einstellungen für das Administratorpasswort vorzunehmen.

Einführung der Funktionen

UGREENlink-Dienst

Ein von „ UGREEN NAS “ bereitgestellter Extranet-Zugangsdienst, der es den Nutzern ermöglicht, aus der Ferne auf das Netzwerkspeichergerät in einer externen Netzwerkumgebung zuzugreifen. Sobald er aktiviert ist, können die Benutzer über den PC, den Browser und die mobile App direkt auf die Daten zugreifen, ohne komplizierte Netzwerkeinstellungen vornehmen zu müssen.

Erweiterung der M.2-Funktionalität

Wenn ein M.2-Laufwerk installiert ist, können Sie einen Hochgeschwindigkeits-Speicherpool erstellen oder es als Lese-/Schreib-Cache für den Speicherpool verwenden, um die zufällige Lese-/Schreibleistung des Geräts zu verbessern. Einzelheiten und die Installation finden Sie unter „ UGREEN NAS “ > „ Support “ > „ Wissenszentrum “

PCIe-Erweiterung

Der eingebaute PCIe-Erweiterungssteckplatz unterstützt Mehrkanal- unabhängige Übertragungen und bietet signifikante Bandbreitensteigerungen sowie Optimierungen der Betriebseffizienz. Darüber hinaus trägt es dazu bei, die Zusammenarbeit zwischen Geräten zu verbessern, um mühelos den ständig wachsenden Anforderungen an Datenverarbeitung und -übertragung gerecht zu werden.

10-Gigabit-Ethernet-Anschluss

Der eingebaute 10-Gigabit-Ethernet-Anschluss bietet rasend schnelle und hochbandbreitige Netzwerkverknüpfung. Es wird damit ermöglicht, bei der Verarbeitung großer Datenmengen besser mit hohen Lastanforderungen umzugehen. Dies trägt dazu bei, Staus und Verzögerungen während des Datenübertragungsprozesses zu reduzieren und die Effizienz und Stabilität der Netzwerkübertragung zu verbessern.

Dateimanager

Ein leistungsfähiges Tool verwaltet effizient alle Dateien auf Ihrem Gerät. Es ist bequem, die Dateien mit Ihren Freunden mitzuteilen. Ihre Freunde können auch Dateien hochladen. Es enthält auch flexible Einstellungen für die Ordnerberechtigung und den Remote-Zugriff auf den Server, die Ihre Dateiverwaltung noch komfortabler machen.

Synchronisieren & Sichern

Die Synchronisierungsfunktion gewährleistet eine konsistente Datensynchronisierung zwischen der UGREEN NAS-Anwendung und Ihrem gesamten Geräte-Ökosystem, das PCs, Dateiserver und andere UGREEN NAS-Geräte umfasst. Darüber hinaus bietet die umfassende Sicherungsfunktion zuverlässigen Datenschutz und minimiert das Risiko eines versehentlichen Verlusts. Die Benutzer haben die Flexibilität, Sicherungsziele entsprechend ihren spezifischen Anforderungen auszuwählen, wie z. B. das lokale UGREEN NAS, Dateiserver, PCs oder Handys, um sicherzustellen, dass die individuellen Sicherungsanforderungen erfüllt werden.

Fotos

Mit dieser intuitiven Albumanwendung können Sie Ihre kostbaren Momente nahtlos verwalten und mit anderen teilen. Entdecken Sie die Freude am Blättern in alten Fotos wieder, denn diese Anwendung ermöglicht eine mühelose Navigation durch Ihre umfangreiche Bibliothek. Außerdem können Sie Ihre Fotos organisieren, indem Sie die Personen auf den Fotos kategorisieren und personalisierte Alben erstellen. Durch die Aufrechterhaltung Ihrer Fotos werden alle Ihre wertvollen Erinnerungen bewahrt und lebendig gehalten.

Videozentrum

Das Videozentrum ist eine umfassende Film- und Fernsehmedien-Serviceanwendung, die exklusiv für Heimanwender entwickelt wurde und ein unvergleichliches Multimedia-Erlebnis bietet. Verwalten Sie nahtlos Ihre persönliche Sammlung von Filmen und Fernsehsendungen, erstellen Sie faszinierende Posterwände und genießen Sie Ihre Lieblingsinhalte auf großen Bildschirmen wie großen Fernsehern und Projektoren. Ob ein gemeinsamer Moment mit den Liebsten oder eine private Flucht, das Videozentrum verspricht ein unvergessliches audiovisuelles Abenteuer für alle.

Musik

Eine Anwendung für Musik-Spielen. Mit dieser App können Sie Ihre Musiksammlung ganz einfach organisieren und durch sie navigieren. Es bietet reiche Funktionen, um Ihre personalisierte Wiedergabelisten zu erstellen. Sie können mit dem Musik-App Ihr Musikerlebnis verbessern und hochwertige Musik jederzeit und überall genießen.

Hinweise

- Bitte stellen Sie das Netzwerkspeichergerät so auf, wie es in den Abbildungen in dieser Anleitung gezeigt wird. Drehen Sie das Gerät nicht auf den Kopf und stellen Sie es während des Betriebs nicht aufrecht hin.
- Stellen Sie den Netzwerkspeichergerät in einer Umgebung mit stabiler Temperatur und niedriger Luftfeuchtigkeit auf. Vermeiden Sie direkte Sonneneinstrahlung oder längeren Kontakt mit Flüssigkeiten.
- Schalten Sie das Gerät im Falle eines Gewitters oder einer Spannungsschwankung aus, um mögliche Schäden zu vermeiden.
- Halten Sie das Gerät von Wärmequellen oder feuchten Umgebungen fern, um das Risiko eines Brandes oder Stromschlags zu verringern.
- Stecken Sie keine Fremdkörper in den Netzwerkspeichergerät, um Schäden durch unsachgemäßen Gebrauch oder Kurzschluss zu vermeiden.
- Bitte schalten Sie das Netzwerkspeichergerät vor der Reinigung aus. Verwenden Sie zur Reinigung ein feuchtes Tuch. Verwenden Sie keine Chemikalien oder Sprühreiniger.

- Lassen Sie den Netzwerkspeichergerät nicht fallen, drücken Sie ihn nicht, stoßen Sie ihn nicht und werfen Sie ihn nicht.
- Dieses Gerät enthält kleine Teile. Bewahren Sie es außerhalb der Reichweite von Kindern auf, um Erstickungsgefahr durch versehentliches Verschlucken zu vermeiden.
- Demontieren oder reparieren Sie das Netzwerkspeichergerät nicht selbst. Eine unsachgemäße Demontage und Montage kann zu einem elektrischen Schlag oder anderen Sicherheitsrisiken führen. Wenn Sie Reparatur- oder Ersatzteile und/oder Zubehör benötigen, wenden Sie sich bitte an den UGREEN-Kundendienst.

WARNUNG

- Das Produkt enthält eine eingebaute Lithium-Mangan-Dioxid-Batterie. Bitte es nicht zerlegen, zerdrücken, zerschlagen oder einem Feuer aussetzen.
- Setzen Sie das Produkt keinen übermäßig hohen Temperaturen aus.
- Bitte bewahren Sie dieses Produkt außerhalb der Reichweite von Kindern auf.
- Wenn die Batterie versehentlich verschluckt wurde oder in einen Körperteil eingedrungen ist, suchen Sie bitte sofort einen Arzt auf, da es sonst zu schweren inneren Verbrennungen oder anderen Gefahren kommen kann.
- Laden Sie die Batterie nicht auf. Tauschen Sie die schwache Batterie bitte rechtzeitig aus. Legen Sie die Batterie nicht mit verkehrter Polarität ein.
- Falls die Batterie ausläuft, vermeiden Sie den Kontakt mit Haut oder Augen. Bei Kontakt mit Haut oder Augen spülen Sie diese mit Wasser aus und suchen Sie sofort einen Arzt auf.
- Bewahren Sie die verbrauchte Batterie außerhalb der Reichweite von Kindern auf, und entsorgen Sie sie ordnungsgemäß nach den geltenden Vorschriften und Gesetzen.



Reichweite von Kindern auf

Spezifikationen

Produktname	Netzwerkspeicher
Betriebssystem	UGOS Pro
Prozessor	Intel i5 1235U 10-Core
Maximale Turbofrequenz	4,40GHz
Speichertypen	SODIMM DDR5
Speicherkapazität	8 GB-64 GB (abhängig von der Konfiguration des aktuellen Geräts); unterstützt bis zu 64 GB
Flash-Speicher	128GB SSD
Dateisystem	Intern: ext4/Btrfs
	Extern: Btrfs/ext2/ext3/ext4/VFAT/exFAT/FAT16/FAT32/NTFS/XFS
	Interner Nicht-„UGREEN NAS“-Speicherpool: Btrfs/ext2/ext3/ext4/VFAT/exFAT/FAT16/FAT32/NTFS/XFS
Speichermodus	JBOD/Basic/RAID 0/RAID 1/RAID 5/RAID 6/RAID 10
Unterstütztes Laufwerk	6×2,5"/3,5"-SATA-Festplatte
	2×M.2 NVMe 2280 SSD
PCIe-Steckplatz	PCIe x8/x4/x1
Video-Anschluss	HDMI ×1, 4K (Für die reibungslose Wiedergabe von 8K-Videos ist ein zusätzlicher Speicherstick erforderlich)
RJ45 Ethernet-Anschluss	2×10GbE Unterstützt 10 M/100 M/1000 M/2,5 Gbit/s/5 Gbit/s/10 Gbit/s automatische Aushandlung
USB-Anschluss	2×Thunderbolt 4, unterstützt theoretische Übertragungsraten von bis zu 40 Gbit/s 2×USB 3.2 Gen 2, unterstützt theoretische Übertragungsraten von bis zu 10 Gbit/s 2×USB 2.0, unterstützt theoretische Übertragungsraten von bis zu 480 Mbit/s
SD-Kartensteckplätze	Unterstützt eine theoretische Übertragungsrate von bis zu 312 MB/s
Spezifikation der Stromquelle	100-240V~ 50/60Hz 5.0A Max
Kompatible Systeme	Telefon: Android 7.0/iOS 15 oder höher Computer: Windows 7 SP2 oder höher/macOS High Sierra 10.13.6 oder höher
Arbeitsumgebung	Temperatur: 0°C~40°C/32°F~104°F Luftfeuchtigkeit: 5% bis 95%
Produktabmessungen	L 294 × B 258 × H 189 (mm)/ L 11,6 × B 10,2 × H 7,4 (")

前言

尊敬的用户, 感谢您选购绿联产品。为了能更进一步了解产品, 使用前请仔细阅读本说明书。祝您体验愉快!

产品简介

绿联 DXP6800 Pro 网络私有云存储服务器, 旨在为家庭、个人用户、工作室及小型企业打造智能数据管理中心。它能够与多种终端设备(如手机、电脑、平板、电视机等)进行互联, 实现数据的集中存储与管理, 让您的零散数据井然有序。

无论您身在何处, 只需要连接网络即可远程访问服务器中的数据。在生活中, 您可以轻松地将家庭照片、影音娱乐文件等集中存储于服务器上, 随时随地回味美好时光; 在工作上, 您可以与团队成员共享并管理办公文件, 提高工作效率, 实现无缝协作。

绿联 DXP6800 Pro 配备了两个万兆网口和 PCIe 接口, 确保数据高速稳定传输。同时, 它还支持独立硬件扩容, 让您轻松应对不断增长的数据存储需求。

综上所述, 绿联 DXP6800 Pro 不仅具备卓越的数据存储和管理性能, 还拥有高级别的数据安全性、灵活扩展性。无论您是家庭用户还是小型企业, 都能体验到全新的数据管理之旅。

用前须知

- 为保证数据传输效率, 建议使用支持万兆及以上的 LAN 口路由器或交换机, 并使用产品标配的网线 (CAT7 或更高规格) 连接设备。
- 建议选用全新硬盘。硬盘插入设备将会做格式化操作, 如您使用旧硬盘, 请务必提前备份旧硬盘数据。
- 请使用本产品标配的电源适配器为产品供电, 切勿使用其他规格的电源适配器。
- 硬盘安装后, 开机状态下切勿随意插拔, 如需取出硬盘, 请先前往客户端将设备关机, 以免硬盘损坏或数据丢失。
- 注意! 请在供电稳定的条件下为产品进行固件更新, 更新过程中切勿中断电源。
- 解绑设备会删除所有数据, 且无法找回, 请谨慎操作。若需解绑, 解绑前请备份数据。

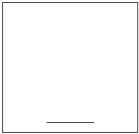
包装清单



主机×1



说明书×1



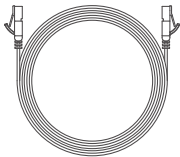
保修卡×1



硬盘锁钥匙×2



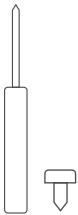
电源线×1



网线 (CAT7) ×2

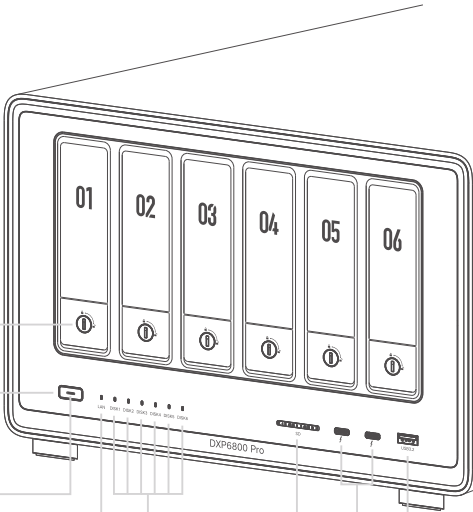


SSD 导热硅胶片×2



螺丝钉及螺丝刀

产品展示



硬盘童锁

电源键

电源指示灯

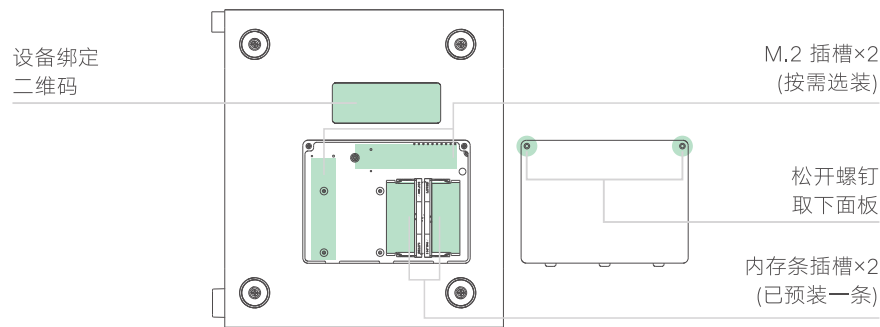
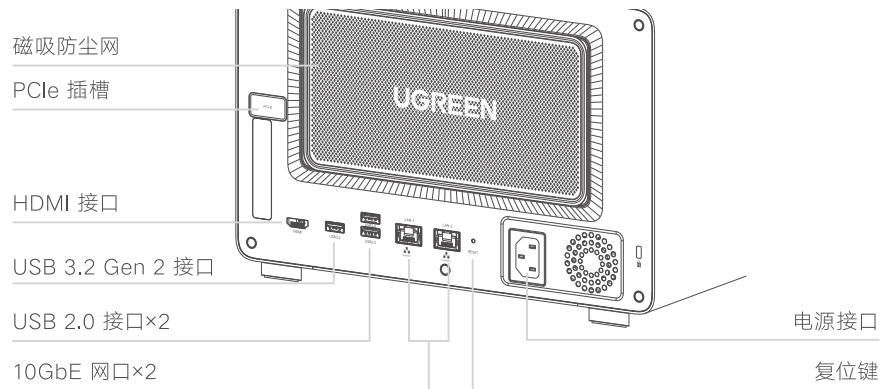
网络指示灯

硬盘指示灯

USB 3.2 Gen 2 接口

Thunderbolt 4 接口×2

SD 卡槽

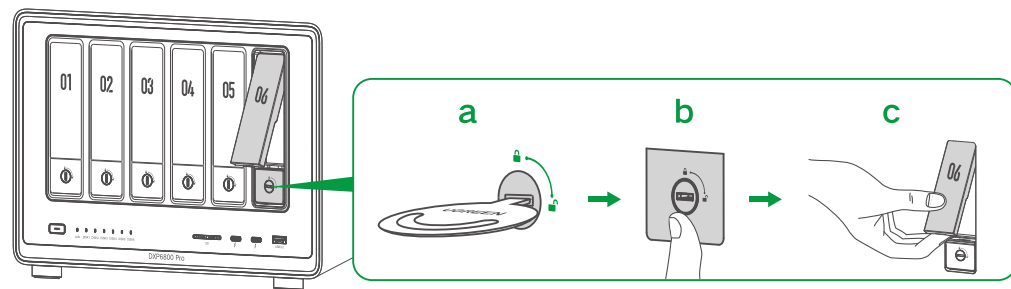


警告

- 禁止开机状态插拔 M.2 硬盘、内存条。
- 拆装前, 请先将设备关机, 再断开电源。

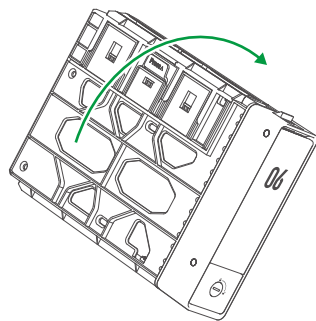
解锁硬盘托架

用钥匙解锁硬盘, 按下按钮使手柄弹出, 取出托架。

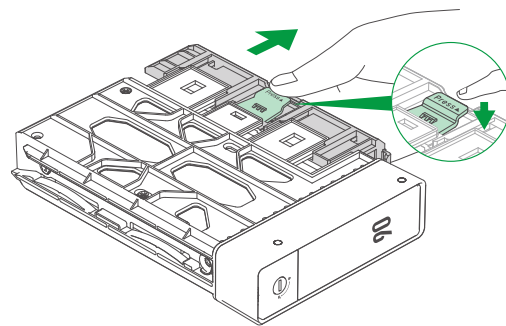


安装 3.5 英寸硬盘 (无需螺丝刀)

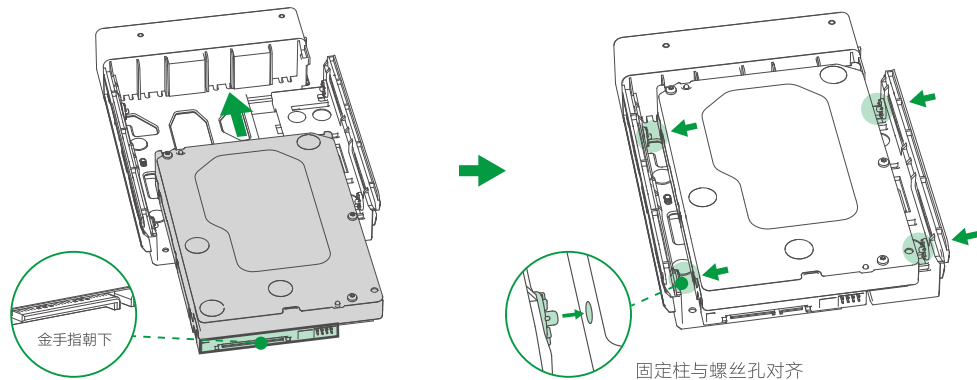
1. 翻转托架: 将硬盘托架翻转至背面。



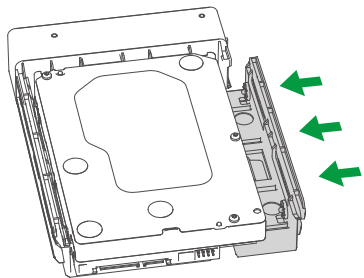
2. 打开夹臂: 按住 “Press” 位置, 轻轻拉开夹臂。



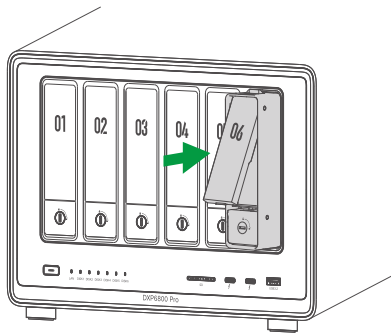
3. 装入硬盘：将硬盘装入托架，注意固定柱与硬盘的螺丝孔对齐。



4. 固定硬盘：将夹臂推回原位，即可将硬盘固定在托架上。

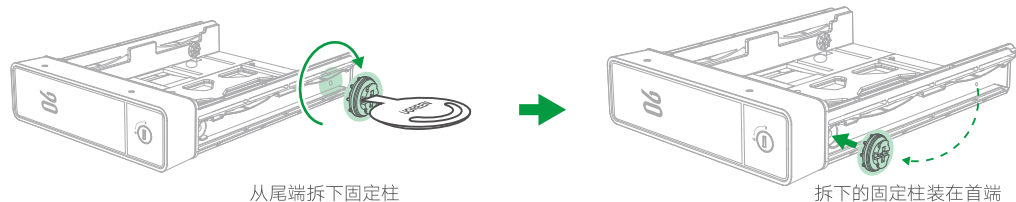


5. 完成安装：将托架装回 NAS 主机内并锁紧。

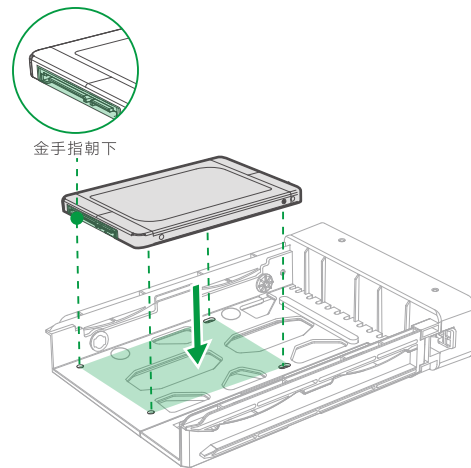


安装 2.5 英寸硬盘（需要螺丝刀）

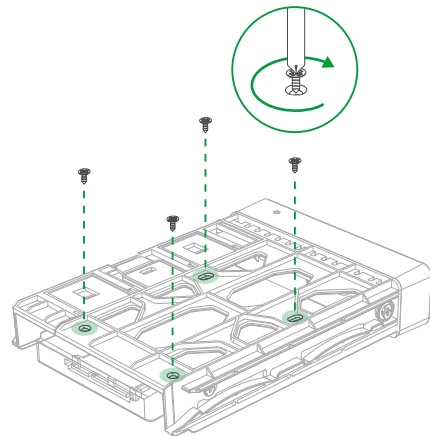
1. 调整固定柱：使用硬盘锁钥匙将固定柱从尾端移装至首端的固定孔。



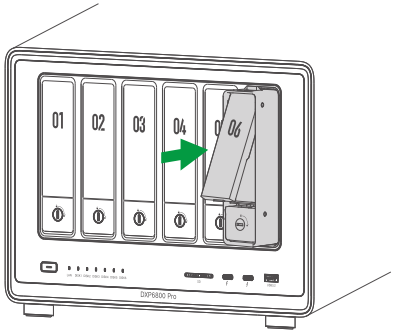
2. 放置硬盘：将硬盘与托架上的四个螺丝孔对齐装入。



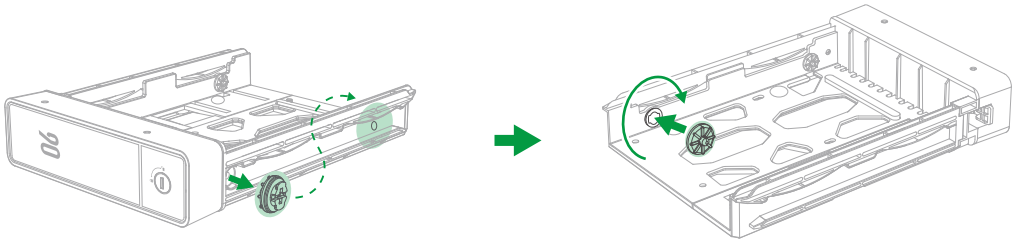
3. 固定硬盘：翻转托架至背面，装入随附的螺丝钉并拧紧。



4. 完成安装：将托架装回 NAS 主机内并锁紧。



❗ 如果后续要更换为 3.5 英寸硬盘，请将固定柱移回尾端。



从首端拆下固定柱

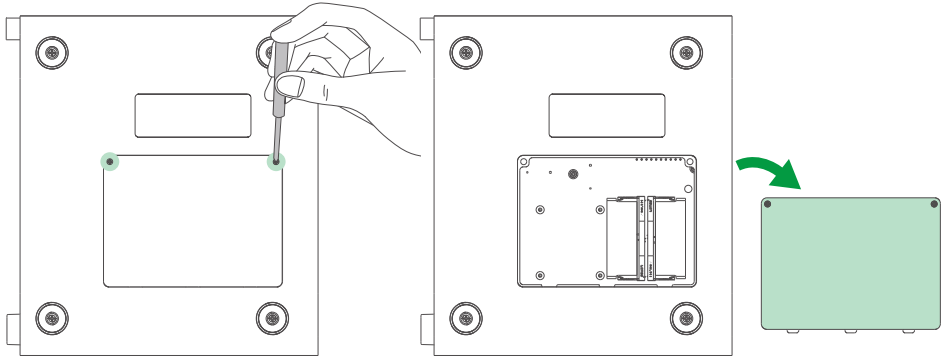
从尾端内侧装入，按顺时针方向旋转使其卡紧

安装 M.2 硬盘（按需选装）

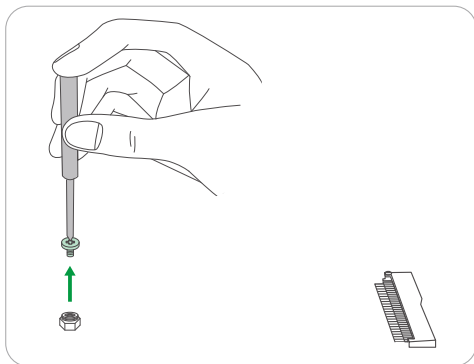
安装 M.2 硬盘的作用是什么？

M.2 硬盘可作普通存储盘或 SSD 缓存使用，SSD 缓存时，可提升设备随机数据读写性能。

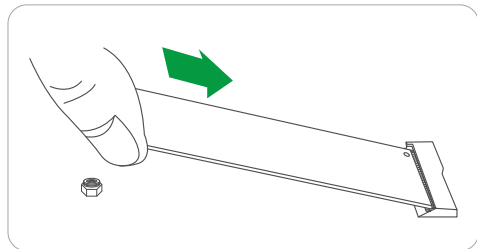
1. 设备断电关机后，翻转至底部，松开螺钉，取下面板。



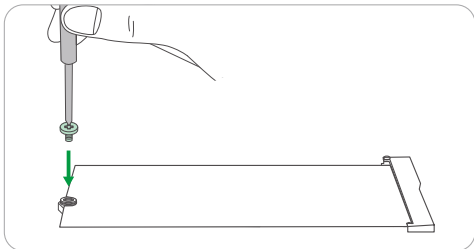
2. 松开 M.2 固盘螺钉。



3. 将 M.2 硬盘如图示方向对应插入 M.2 插槽，拧紧螺钉。

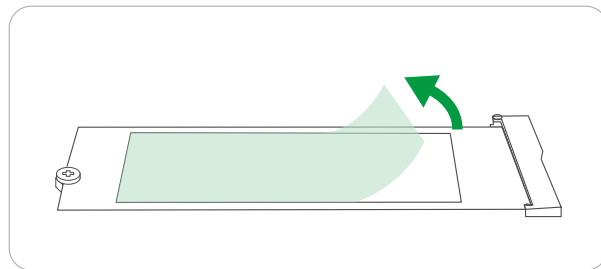


a

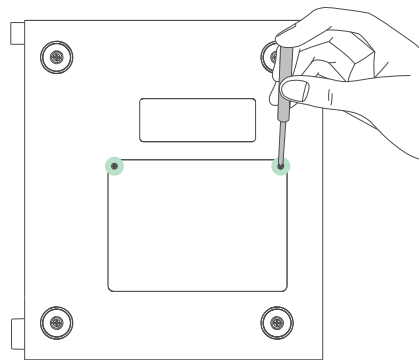


b

4. 导热片撕掉背膜，贴在 M.2 硬盘上，再撕下另一面背膜。



5. 装回面板，设备通电开机，待其稳定运行后前往「绿联云」客户端设置 SSD 缓存。

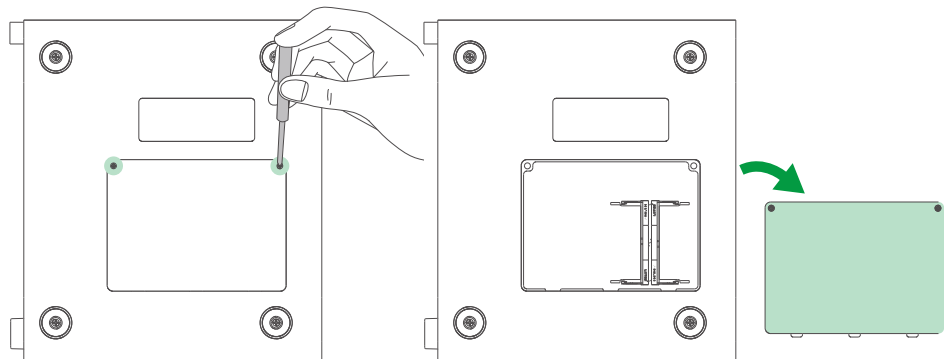


警告

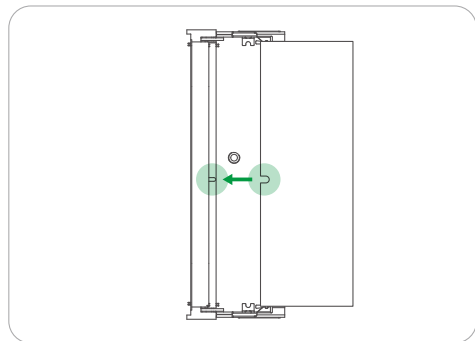
在拆卸 M.2 硬盘之前，请先前往「绿联云」客户端移除 SSD 缓存，以防其作为缓存使用。
未完成移除程序而直接拆卸硬盘，则可能造成数据丢失。

安装内存条

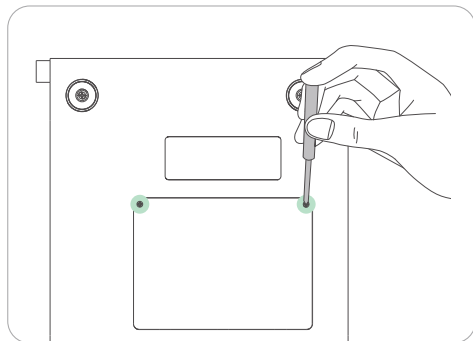
1. 在设备断电关机状态下, 将其翻转至底部, 拧开螺钉, 取到底盖。



2. 将内存条金手指与插槽中的“凸起横杠”对齐并轻轻插入, 轻微按压确保金手指完全插入插槽中。

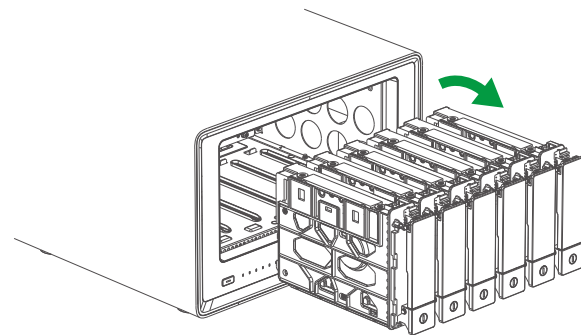


3. 安装底盖并拧紧螺钉。

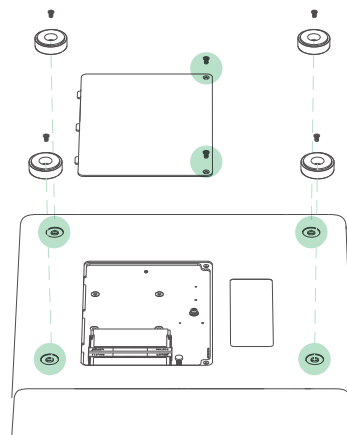


安装 PCIe 扩展卡

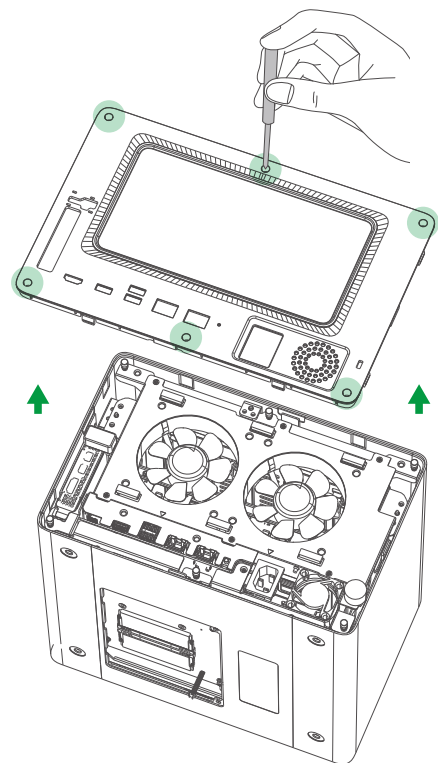
1. 将设备关机并断开电源, 取出所有的硬盘托架。



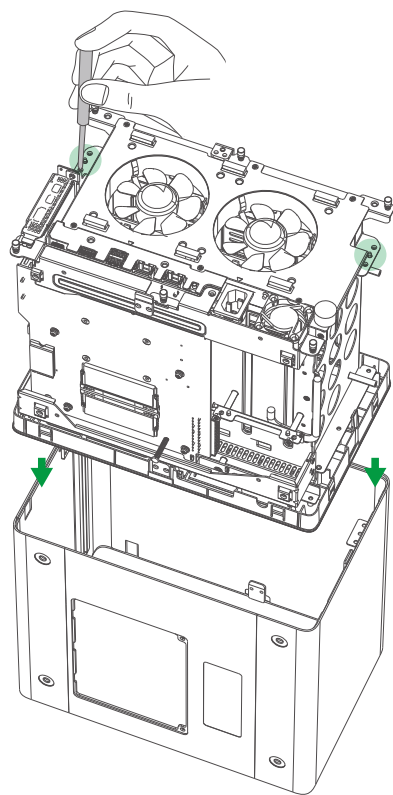
2. 将设备翻转至底部, 拧开底盖螺钉并取下底盖, 再拧开脚垫螺钉并取下脚垫。



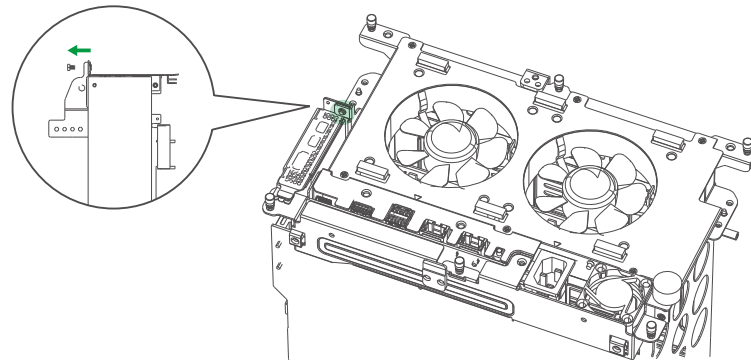
3. 将设备的背面朝上，拧下螺钉并卸下散热网。



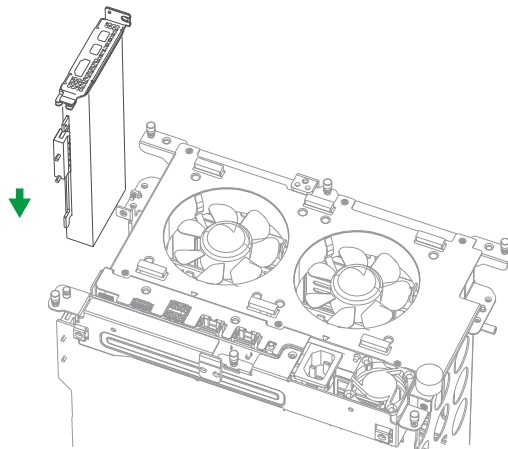
4. 拧开设备机架内部螺钉，取出整个机架。



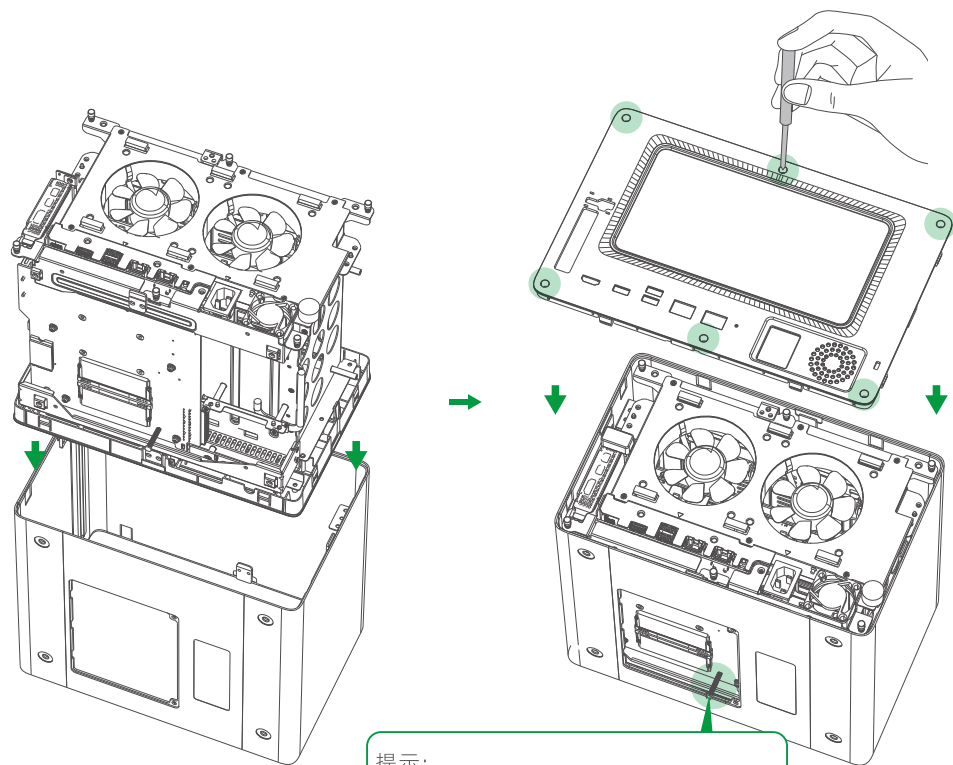
5. 拧开 PCIe 挡板上的螺钉。取下挡板，并妥善保管，以备将来拆卸 PCIe 扩展卡时再将其装回。



6. 将扩展卡插入 PCIe 插槽，并确保扩展卡的金属接口完全插入插槽，拧紧螺钉。



7. 将外壳重新安装到设备机架上, 并使用螺钉固定机架、底盖、底部四个脚垫, 以及连接散热网和设备外壳的部分。

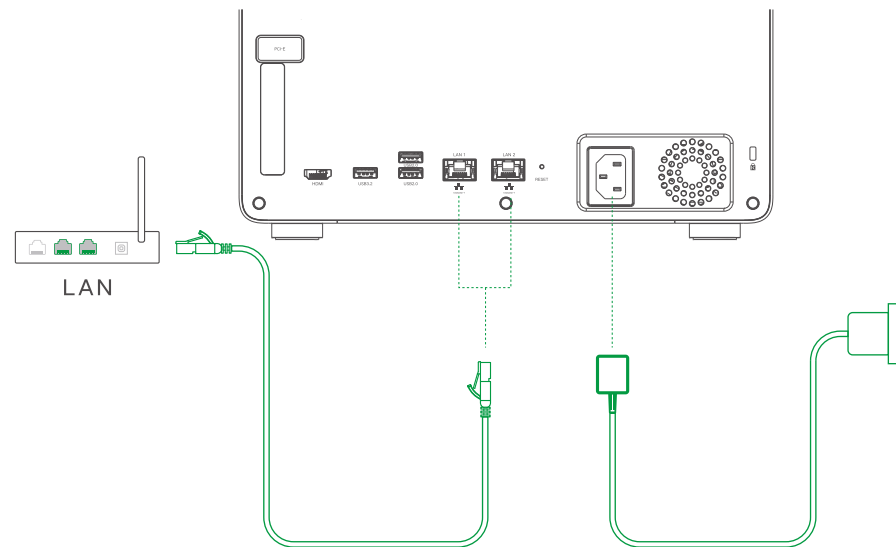


提示:
请在确认弹簧已归位后再拧紧底部螺钉。
若弹簧未归位, 请手动将其推回正确位置。

设备开机

用网线将设备连接至路由器的 LAN 口, 接通电源, 短按电源键开机。

提示: 开机后, 安装并登录「绿联云」App > 「控制面板」> 「硬件与电源」, 设置通电自动开机。



警告

注意电源线需连接到带接地的插座上。

指示灯

LED 指示灯	颜色	状态	说明
电源指示灯	白色	常亮	开机
		闪烁 (每 0.5 秒一次)	关机中
		呼吸慢闪	系统休眠
	橙色	慢闪 (每秒一次)	设备故障
DISK 1-6 硬盘指示灯	橙色	慢闪 (每秒一次)	硬盘故障
	白色	闪烁	硬盘读写中
		呼吸慢闪	硬盘休眠
	LAN 网络指示灯	橙色	常亮
闪烁			有数据传输
白色		常亮	有 Internet 连接
		闪烁	有数据传输

蜂鸣器

状态	蜂鸣器
开机	响一次
重置系统	响一次
硬盘故障	间隔响 (每 3 秒响一次)
系统故障	间隔响 (每 2 秒响一次)

电脑 Web 端—绑定与设置

第一步 添加设备

- ① 请确保设备和电脑在同一局域网内，访问网址：find.ugnas.com。
- ② 系统将自动搜索并显示您当前局域网内的设备。
- ③ 选择您要添加的设备，然后点击“连接”。

第二步 初始化设备

- ① 添加设备后，您将进入初始化设备界面。
- ② 在该界面中，请完成以下操作：
 - 为设备命名：为设备取一个便于识别和管理的名称。
 - 创建本地管理员账号：为设备注册一个本地管理员账号，用于管理该设备。
 - 注册并绑定绿联云账号（非必填）：如果您希望使用 UGREENlink、快捷登录等额外功能。可以选择注册并绑定绿联云账号。如果不需要，可以选择跳过此步骤，只使用本地账号登录设备。
- ③ 完成上述操作后，请勾选更新系统选项（必选）和设备分析改进计划选项（非必选），然后就可以开始使用设备。

注意：如果设备未进行初始化流程，则其状态将显示为“未初始化”。

第三步 设置存储池

进入「绿联云」功能界面，找到“存储管理器”选项，进入后可设置存储池和创建存储空间。

手机/平板电脑等设备—绑定与设置

1. 客户端下载

方式一：手机扫描下方二维码或设备上的二维码，安装「绿联云」App。

方式二：请前往绿联官网 (<https://www.ugnas.com/download>)，下载和安装客户端。



手机扫一扫，安装「绿联云」App

2. 绑定与设置

第一步 添加设备

- ① 确保您的设备与手机（或电脑）在同一局域网内。
- ② 打开「绿联云」App，系统将自动搜索并显示您当前局域网内的设备。您还可以通过扫描设备底部的二维码的方式来添加设备。
- ③ 选择您要添加的设备，然后点击“连接”。

第二步 初始化设备

- ① 添加设备后，您将进入初始化设备界面。
- ② 在该界面中，请完成以下操作：
 - 为设备命名：为设备取一个便于识别和管理的名称。
 - 创建本地管理员账号：为设备注册一个本地管理员账号，用于管理该设备。
 - 注册并绑定绿联云账号（非必填）：如果您希望使用 UGREENlink、快捷登录等额外功能。可以选择注册并绑定绿联云账号。如果不需要，可以选择跳过此步骤，只使用本地账号登录设备。
- ③ 完成上述操作后，请勾选更新系统选项（必选）和设备分析改进计划选项（非必选），然后就可以开始使用设备。

注意：如果设备未进行初始化流程，则其状态将显示为“未初始化”。

第三步 设置存储池

进入「绿联云」功能界面，找到“存储管理器”选项，进入后可设置存储池和创建存储空间。

分享设备

方式一(受邀用户与设备在同一网络环境):

管理员登录「绿联云」App，进入「控制面板」>「用户管理」>「新增」创建新用户后，将新用户账号及密码提供给受邀用户；受邀用户安装并登录「绿联云」客户端，通过局域网扫描并发现设备，输入管理员分享的账号密码激活账号以绑定设备。

方式二(受邀用户与设备不在同一网络环境):

管理员先开启 UGREENlink 在线服务，然后登录「绿联云」App，进入「控制面板」>「用户管理」>「邀请」开启邀请设置，将“链接邀请”复制提供给受邀用户；受邀用户打开链接邀请，填写账号信息申请加入设备。

注：UGREENlink 在线服务是「绿联云」提供的外网访问服务，通过此服务，无需复杂的网络设置就可以访问「绿联云」设备。

重置网络和密码

在设备开机状态下，用卡针按住设备上的“RESET”键 5 秒钟，直至设备发出一声短哔声后再松开按键。重置过程中设备不会重启。重置完成后，网络指示灯将显示白色常亮，表示您可以正常使用该设备。

请注意，重置操作不会影响您硬盘中存储的数据。成功重置后，可使用“admin”这个账号+空密码登录（此账号仅用于密码重置）。登录系统后跟随向导完成相关管理员密码设置。

特色功能介绍

UGREENlink 服务

本功能为「绿联云」提供的外网访问服务。启用此服务后，在外网环境下，您也可通过 PC 客户端、浏览器、手机 App 直接访问「绿联云」设备，无需复杂的网络设置。

M.2 能力扩展

安装 M.2 硬盘后，即可设置高速存储池或将其作为某个存储池的读写缓存，以增强设备随机读写性能。详细介绍及安装方法，请前往「绿联云」>「帮助中心」>「知识中心」中查看。

PCIe 扩展功能

内置的 PCIe 扩展插槽支持多通道独立传输，提供了显著的带宽增加和运行效率优化特性。它是连接高性能设备的首选，如显卡、存储扩展卡、网卡等兼容 PCIe 的设备。此外，它还有助于提升设备间的工作协同性和流畅性，轻松满足不断增长的数据处理和传输需求。

双万兆网卡

内置的双万兆有线网卡可以提供超高速、高带宽的网络连接，使其在处理大量数据任务时能够更好地应对高负载情况，这有助于减少数据传输过程中的拥堵和延迟，提高网络传输效率和稳定性。

文件管理器

文件管理器是一款功能强大的工具，能够帮助您高效地管理设备中的所有文件。便捷的文件分享功能让您轻松与好友分享文件，同时支持好友将文件上传至您的设备。此外，文件管理器还支持灵活的文件夹权限设置和远程服务器访问，让您的文件管理更加便利。

同步与备份

通过同步功能，您可以实现绿联云客户端与 PC 电脑、其它绿联云设备、文件服务器之间的数据同步，从而始终保持数据在不同的设备之间的一致性。同时，备份功能为数据提供全面保护，防止意外损失。您可根据个人需求自由选择备份目标，包括本地绿联云、文件服务器、PC 电脑及手机，以满足您的个性化备份需求。

相册

相册应用可以帮助您轻松管理并分享所有照片。您可以快速找到珍贵的时刻，对照片中的人物进行分类，并创建个性化的相册。与家人和朋友一起维护这个相册，让属于您的回忆得以长久留存。

影视中心

影视中心是专为家庭用户设计的影视媒体服务应用，旨在为您提供卓越的多媒体体验。通过影视中心，您可以轻松管理自己的影视内容，创建个性化的海报墙，还可以在大屏电视、投影仪等家庭设备上观看您喜爱的影视作品。无论是家庭聚会还是个人娱乐，影视中心都能给您带来沉浸式的视听体验。

绿联云音乐

绿联云音乐是一款专为用户设计的音乐播放器应用，旨在帮助您高效管理个人的音乐库。它提供了丰富的功能，让您能够轻松创建个性化的歌单。绿联云音乐让您的音乐体验更加愉悦，随时随地享受优质的音乐。

注意事项

- 请参照本使用说明图示放置产品，请勿倒置或竖立。
- 请确保产品放置环境的温度和湿度恒定，切勿暴露在直接受阳光曝晒或可能接触任何液体的环境中。
- 在雷雨天气或电压不稳定时，请将产品关机断电，停止使用，以免产品受到损坏。
- 请将产品远离热源或潮湿的环境使用，避免火灾或电击的危险。
- 请勿将异物插入本产品内，以免使用异常或短路导致损坏。
- 清洁产品前，请务必断开电源连接，可用湿纸巾擦拭表面，切勿使用化学或喷雾式清洁剂清洁。
- 请勿跌落、挤压、撞击、投掷本产品，避免损坏本产品。
- 本产品含有细小配件，请放置在儿童接触不到的地方，以免误吞造成窒息危险。
- 请勿自行拆装及维修本产品，拆装不当可能会导致触电或其他安全隐患，若需维修请联系绿联售后。

⚠ 安全警示

- 本产品内置锂-二氧化锰扣式电池，禁止拆解、撞击、挤压或投入火中。
- 请勿将本产品置于高温环境中。
- 请将本产品放置在儿童不能接触的地方，以确保儿童远离电池。
- 若电池被误吞或误置入身体其他部位，请立即就医，否则将对人体内部造成灼伤或其他危险。
- 禁止对电池充电，如电量不足请更换电池。更换电池时，请按正确的极性安装。
- 若电池漏液，请勿使皮肤或眼睛接触到漏出的液体。若已接触到皮肤或眼睛上，请立即用清水冲洗，并尽快就医。
- 若电池需废弃，请将其远离儿童，并根据当地法律法规回收或处理。



远离儿童

产品参数

产品名称	网络存储服务器
操作系统	UGOS Pro
处理器	Intel i5 1235U 十核
最大睿频频率	4,40GHz
内存类型	SODIMM DDR5
内存容量	8 GB-64 GB (根据实际选购机器的配置而定); 整机最高支持 64 GB
系统存储	128GB SSD
文件系统	内部: ext4/Btrfs
	外部: Btrfs/ext2/ext3/ext4/VFAT/exFAT/FAT16/FAT32/NTFS/XFS
	内部非「绿联云」存储池: Btrfs/ext2/ext3/ext4/VFAT/exFAT/FAT16/FAT32/NTFS/XFS
存储模式	JBOD/Basic/RAID 0/RAID 1/RAID 5/RAID 6/RAID 10
兼容硬盘类型	2.5/3.5英寸 SATA 硬盘×6
	M.2 NVMe 2280 SSD×2
PCIe 插槽	PCIe x8/x4/x1
视频接口	HDMI×1, 4K (流畅播放 8K 视频需增加一个内存条)
RJ45 网口	10GbE×2 支持10Mbps/100Mbps/1000Mbps/2.5Gbps/5Gbps/10Gbps 自适应
存储扩展接口	Thunderbolt 4×2, 理论最大传输速率 40Gbps USB 3.2 Gen 2×2, 理论最大传输速率 10Gbps USB 2.0 ×2, 理论最大传输速率 480Mbps
读卡接口	SD 4.0×1, 理论最大传输速率 312MB/s
电源输入	100~240V~ 50/60Hz 5.0A Max
支持客户端	Android 7.0/iOS 15 及以上的手机 Windows 7 SP2 及以上/macOS High Sierra 10.13.6 及以上的电脑
工作环境	温度: 0℃ 至 40℃ 湿度: 5% 至 95%
产品尺寸	L294×W258×H189 (mm)

EU DECLARATION OF CONFORMITY

Manufacturer Name: Ugreen Group Limited

Address: Ugreen Building, Longcheng Industrial Park, Longguanxi Road, Longhua, Shenzhen, China

EU Authorized Representative Name: Ugreen Group GmbH

Address: Mannheimer Str. 13, 30880 Laatzen, Germany

We, Ugreen Group Limited, declare under our sole responsibility that the following product:

Product Name: Network Attached Storage

Model Number: DXP6800 Pro, DXP8800, DXP8800 Pro, DXP8800 Plus

Is in conformity with the following EU directives:

Directive 2014/30/EU EMC (Electromagnetic Compatibility)

Test Report number: 6876024004901

Issued by: TÜV SÜD Certification and Testing (China) Co., Ltd. Shenzhen Branch

Address: Building 12 & 13, Zhiheng Wisdomland Business Park, Guankou Erlu, Nantou, Nanshan District, Shenzhen, Guangdong 518052, China

Directive 2014/35/EU LVD (Low Voltage Directive)

Test Report number: 6821024008901

Issued by: TÜV SÜD Certification and Testing (China) Co., Ltd. Shenzhen Branch

Address: Building 12 & 13, Zhiheng Wisdomland Business Park, Guankou Erlu, Nantou, Nanshan District, Shenzhen, Guangdong 518052, China

Directive 2011/65/EU RoHS (Restriction of the use of certain Hazardous Substances)

Test Report number: 68.420.24.0267.01A

Issued by: TÜV SÜD Certification and Testing (China) Co., Ltd. Shenzhen Branch

Address: Building 12 & 13, Zhiheng Wisdomland Business Park, Guankou Erlu, Nantou, Nanshan District, Shenzhen, Guangdong 518052, China

REACH Regulation (EC) No. 1907/2006

Test Report number: 68.420.24.0267.01B

Issued by: TÜV SÜD Certification and Testing (China) Co., Ltd. Shenzhen Branch

Address: Building 12 & 13, Zhiheng Wisdomland Business Park, Guankou Erlu, Nantou, Nanshan District, Shenzhen, Guangdong 518052, China

POPs (EU) 2019/1021 (persistent organic pollution)

Test Report number: 68.420.24.0267.01C

Issued by: TÜV SÜD Certification and Testing (China) Co., Ltd. Shenzhen Branch

Address: Building 12 & 13, Zhiheng Wisdomland Business Park, Guankou Erlu, Nantou, Nanshan District, Shenzhen, Guangdong 518052, China

(EU) 617/2013 and Directive 2009/125/EC ErP

Test Report number: 6818224002101/ 6818224003601/ 6818224003701/ 6818224003801

Issued by: TÜV SÜD Certification and Testing (China) Co., Ltd. Shenzhen Branch

Address: Building 12 & 13, Zhiheng Wisdomland Business Park, Guankou Erlu, Nantou, Nanshan District, Shenzhen, Guangdong 518052, China

Directive 2012/19/EU WEEE (on waste electrical and electronic equipment)

Test Report number : 68.420.24.0269.01A/ 68.420.24.0269.01B/ 68.420.24.0269.01D/
68.420.24.0269.01E

Issued by: TÜV SÜD Certification and Testing (China) Co., Ltd. Shenzhen Branch

Address: Building 12 & 13, Zhiheng Wisdomland Business Park, Guankou Erlu, Nantou, Nanshan District, Shenzhen, Guangdong 518052, China

Directive 94/62/EC on packaging and packaging waste

Test Report number : 68.420.24.0268.01

Issued by: TÜV SÜD Certification and Testing (China) Co., Ltd. Shenzhen Branch

Address: Building 12 & 13, Zhiheng Wisdomland Business Park, Guankou Erlu, Nantou, Nanshan District, Shenzhen, Guangdong 518052, China

References to the relevant standards used or references to the specifications in relation to which conformity is declared:

EN 55032:2015/A1:2020

EN IEC 61000-3-2:2019/A1:2021

EN 61000-3-3:2013/A2:2021

EN 55035:2017/A11:2020

EN 62368-1:2014/A11:2017

(EU) 617/2013

IEC 62321

ECHA SVHC

REACH Regulation (EC) No. 1907/2006

Under Article 33 of EU REACH Regulation (1907/2006), Ugreen Group Limited have reviewed our products for the presence of 240 SVHC substances on the EU SVHC Candidate List as of 23-Jan-2024. No SVHCs were present in product indicated above, in excess of 0.1% by weight except as noted below. According to the specified scope and analytical techniques, the concentration of Lead and Perfluorobutane sulfonic acid (PFBS) and its salts are >0.1% (w/w) in certain component(s), the concentration of each other SVHCs is <0.1% (w/w) in the component(s) of submitted product(s). This determination is based on engineering evaluation, testing, and supplier declarations and is correct to the best of Ugreen Group Limited's knowledge.

Authorized person for technical documentation:

Name: Chi yang

Position: Manager

Date of issue: 2024-03-12

Signature of authorized Person:

